

Web Catalogue อาชีพนี้คุณรู้จักหรือไม่?

มลิวลย์ เต็มอุดมภาค*

Web Catalogue เป็นอาชีพใหม่ที่เกิดขึ้นเนื่องมาจากความก้าวหน้าทางด้านเทคโนโลยี อินเทอร์เน็ต และการต้องการสืบค้นข้อมูลเว็บไซต์อย่างถูกต้อง แม่นยำ และรวดเร็ว น้อยคนคงจะเคยได้ยินเกี่ยวกับอาชีพนี้ บางคนได้ยินก็มักเกิดคำถามว่ามันคืออาชีพอะไร และทำงานอย่างไร Web Catalogue ก็คือ ผู้ที่ทำการจัดหมวดหมู่ (Catalog) เว็บไซต์นั่นเอง ถ้าจะเปรียบกับบรรณารักษ์ที่ทำงานในห้องสมุด ก็คือ บรรณารักษ์ ฝ่ายวิเคราะห์ทรัพยากรสารสนเทศ หรือบรรณารักษ์ Catalog ที่เราเรียกกันคุ้นปากนั่นเอง

Web Catalogue ชื่อตำแหน่งนี้ผู้เขียนได้เห็นครั้งแรกในเว็บไซต์ชื่อดังของไทยเว็บหนึ่งก็คือ www.sanook.com ซึ่งตอนนั้นเป็นช่วงที่กำลังอยากเปลี่ยนงานจึงสนใจตำแหน่งนี้เพราะคุณสมบัติ ของผู้สมัครได้ระบุว่าต้องมีความรู้ทางด้านบรรณารักษศาสตร์ และหลังจากได้ทำการสมัครเข้ามาก็ถูกเรียกสัมภาษณ์ และมีการทดสอบเรื่องการให้คำบรรยายเว็บไซต์ และการให้คำค้นหาเว็บไซต์ จากนั้นอีกนานก็เข้ามาเริ่มงานในตำแหน่ง Web Catalogue เริ่มทำงานวันแรกก็ไม่ได้ทราบอะไรมากเกี่ยวกับการทำงานในด้านนี้ ตอนเริ่มทำงานมีคนมาสอนและแนะนำการทำงานต่างๆ นิดหน่อยแล้วก็เริ่มทำงานเลย

ตอนแรกทำในส่วนของ web directory ก็ได้เห็นข้อมูลของเว็บไซต์ที่จัดไว้เป็นหมวดหมู่ซึ่งมีคนทำไว้ก่อนหน้าแล้ว และทราบว่าคนที่ทำมาก่อนก็ไม่ได้มีความรู้ทางด้านบรรณารักษ์ มีการจัดหมวดหมู่ตามที่คนจัดคิดว่าควรจะเป็น โดยดูตัวอย่างจากการจัดหมวดหมู่ web directory ของเว็บไซต์ต่างประเทศ จำนวนเว็บไซต์ที่มีอยู่ใน web directory ของ sanook.com ในตอนแรกนั้นมีจำนวนไม่มากประมาณสองพันกว่าเว็บไซต์ และแบ่งหมวดหมู่เป็น 7 หมวดหมู่ใหญ่ ข้อมูลที่มีอยู่ในหมวดหมู่ต่างๆ เหล่านั้นยังไม่ค่อย เป็นระเบียบ และก็ยังมียังมีเว็บไซต์มากมายที่ยังไม่ได้ผ่านการให้คำบรรยาย (Description) และคำค้น (Keyword) ตัวผู้เขียนเองก็เพื่อนร่วมงานอีกคนที่จบทางด้านบรรณารักษศาสตร์มาเหมือนกันก็ต้องมานั่งดูกันว่า เราจะจัดการอย่างไรกับข้อมูลเว็บไซต์เหล่านี้ โดยพยายามนำหลักวิชาทางด้านบรรณารักษศาสตร์ที่ได้เรียนมาและจากประสบการณ์ทำงานที่ได้ทำงานทางด้านนี้มาใช้ จึงพยายามมองกันว่าการจัดหมวดหมู่เว็บไซต์ไม่ได้แตกต่างกันไป จากการจัดหมวดหมู่ทรัพยากรห้องสมุดอย่างสิ้นเชิง www ก็เสมือนเป็นห้องสมุดขนาดใหญ่มากเท่านั้นเองและในนั้นก็มีข้อมูลมากมายมหาศาล ซึ่งผู้ทำหน้าที่ web catalogue จะต้อง

* Assistant Webmaster (Sanook.com). บริษัท เอ็มเว็บ ประเทศไทย

พยายามรวบรวมและจัดหมวดหมู่เพื่อให้ผู้ใช้ค้นหาข้อมูลจากเว็บไซต์ได้ตรงตามความต้องการมากที่สุด

เมื่อเทียบกับการจัดหมวดหมู่หนังสือหรือทรัพยากรห้องสมุดนั้น ได้ทำกันมานานแล้วจึงมีผู้คิดค้นระบบต่างๆ ขึ้นมาในการจัดหมวดหมู่หลายระบบด้วยกัน และระบบการจัดหมวดหมู่หนังสือและทรัพยากรห้องสมุดที่เป็นที่นิยมกันจนถึงปัจจุบัน ซึ่งเป็นที่ทราบกันอยู่แล้วก็มีอยู่ 2 ระบบด้วยกัน คือ ระบบการจัดหมวดหมู่ทรัพยากรห้องสมุดรัฐสภาอเมริกัน (Library of Congress Classification หรือ LC) และระบบทศนิยมแบบดิวอี้ (Dewey Decimal Classification หรือ DC) ซึ่งทั้งสองระบบนี้ได้กำหนดกฎเกณฑ์ และมาตรฐานที่ชัดเจนในการจัดหมวดหมู่ทรัพยากรห้องสมุด ซึ่งห้องสมุดต่างๆ ที่ใช้สองระบบนี้ได้ปฏิบัติตามกฎเกณฑ์การจัดหมวดหมู่ของทั้งสองระบบ และก็คงมีความร่วมมือในการจัดหมวดหมู่ทรัพยากรห้องสมุดด้วย

สำหรับการจัดหมวดหมู่เว็บไซต์มีลักษณะคล้ายคลึงกับการจัดหมวดหมู่หนังสือหรือทรัพยากรห้องสมุด แต่ไม่มีระบบการจัดหมวดหมู่ที่เป็นหลักเกณฑ์ตายตัว สำหรับเว็บไซต์ที่เป็น Web Directory แต่ละเว็บไซต์มีการจัดหมวดหมู่ที่ไม่เหมือนกันเลยทีเดียว แต่ก็มีความคล้ายคลึงกันบ้างในบางหมวดหมู่ เพราะไม่มีการกำหนดมาตรฐานการจัดหมวดหมู่เว็บไซต์เหมือนกับที่ห้องสมุดมีมาตรฐานการจัดหมวดหมู่ทรัพยากรห้องสมุด ความเป็นไปได้ในการจะมีความร่วมมือในการกำหนดมาตรฐานในการจัดหมวดหมู่เว็บไซต์เป็นไปได้ยาก เนื่องจากแต่ละเว็บไซต์ที่เป็น Web Directory จะเป็นรูปแบบของบริษัทที่มีการแข่งขันทางธุรกิจ สิ่งที่เป็น Web Catalogue ของแต่ละบริษัทต้องทำก็คือ การทำ Web Directory ของตัวเองให้เป็นที่น่าสนใจมากที่สุด และผู้ใช้สามารถหาข้อมูลจาก Web Directory นั้นๆ ได้ ข้อมูลที่มากที่สุดและตรงกับความต้องการที่สุด

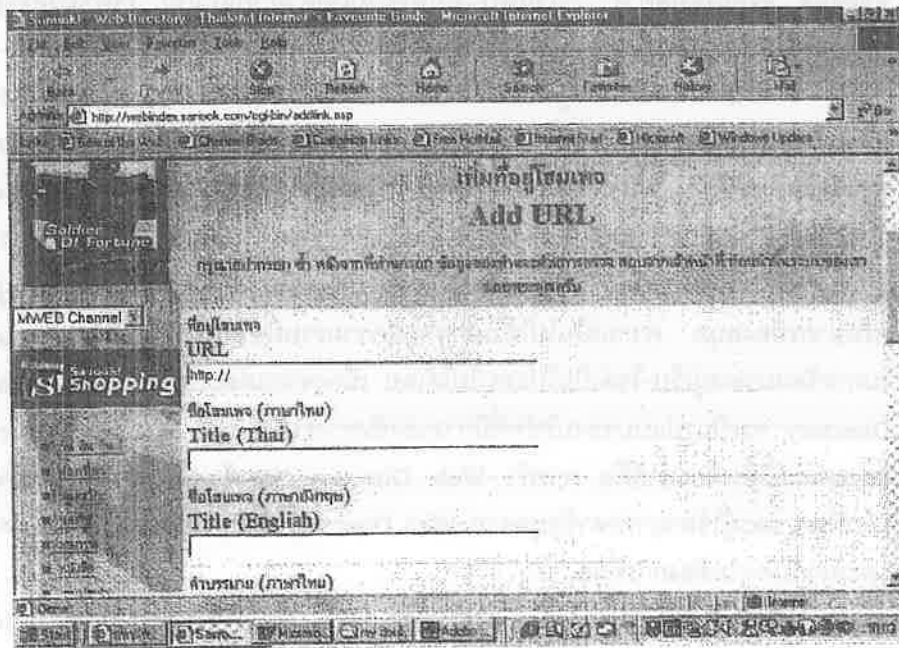
หลังจากได้ทำงานทางด้านนี้ไปประมาณ 3-4 เดือนก็ได้มีการปรับปรุง web directory มาเรื่อยๆ มีการเพิ่มหมวดหมู่ใหญ่ขึ้นมาใหม่ รวมทั้งการแบ่งหมวดหมู่ย่อยในหมวดหมู่ใหญ่ต่างๆ ด้วย จนถึงปัจจุบันการแบ่งหมวดหมู่เว็บไซต์ที่มีอยู่ก่อนข้างจะสมบูรณ์ คือ 16 หมวดหมู่ และจำนวนเว็บไซต์ทั้งหมดใน web directory ประมาณ 15,000 เว็บไซต์ แต่ก็ยังต้องมีการปรับปรุงไปเรื่อยๆ เพราะเว็บไซต์ใหม่ๆ ได้เกิดขึ้นมากมายในแต่ละวัน แต่ในการทำงานใน sanook.com จะเป็นการจัดหมวดหมู่สำหรับค้นหาเฉพาะเว็บไซต์ของไทย สำหรับการค้นหาเว็บไซต์ต่างประเทศจะใช้ โปรแกรม Search Engine เข้ามาช่วยซึ่งตัว web catalogue ไม่ต้องการจัดหมวดหมู่ในส่วนนี้

การจัดหมวดหมู่เว็บไซต์

การจัดหมวดหมู่เว็บไซต์นั้นก็จะใช้ความรู้ในด้านบรรณารักษศาสตร์มาช่วยในการทำงาน มีขั้นตอนดังต่อไปนี้

1. เริ่มจากการที่มีผู้ให้บริการ เพิ่มรายชื่อเว็บไซต์เข้ามาใน Web Directory เมื่อเปรียบเทียบกับงานห้องสมุดแล้ว เว็บไซต์ 1 เว็บไซต์ ก็เหมือนกับหนังสือใหม่ : เล่ม ที่เข้ามาในห้องสมุด แต่ห้องสมุดได้รับหนังสือเข้ามาจากการจัดซื้อจัดหาหรือการที่มีผู้บริจาค แต่ในส่วนของ Web Directory เป็นการที่ ผู้ให้บริการ Web Directory นั้นๆ แนะนำมา โดยที่จะมีแบบฟอร์มให้กรอกตอนที่ผู้ใช้ได้แนะนำเข้ามา หรืออีกแบบหนึ่งก็คือ ผู้ที่เป็น Web Catalogue ไปหามาโดยการไปเยี่ยมชมเว็บไซต์ต่างๆ หรือการอ่านหนังสือพิมพ์ หรือได้รับข่าวสารอะไรเกี่ยวกับเว็บไซต์ที่เกิดขึ้นมาใหม่ ก็จะทำ การเพิ่มเข้าไปเองใน Web Directory

ตัวอย่างแบบฟอร์มการเพิ่มที่อยู่โฮมเพจใน Web Directory



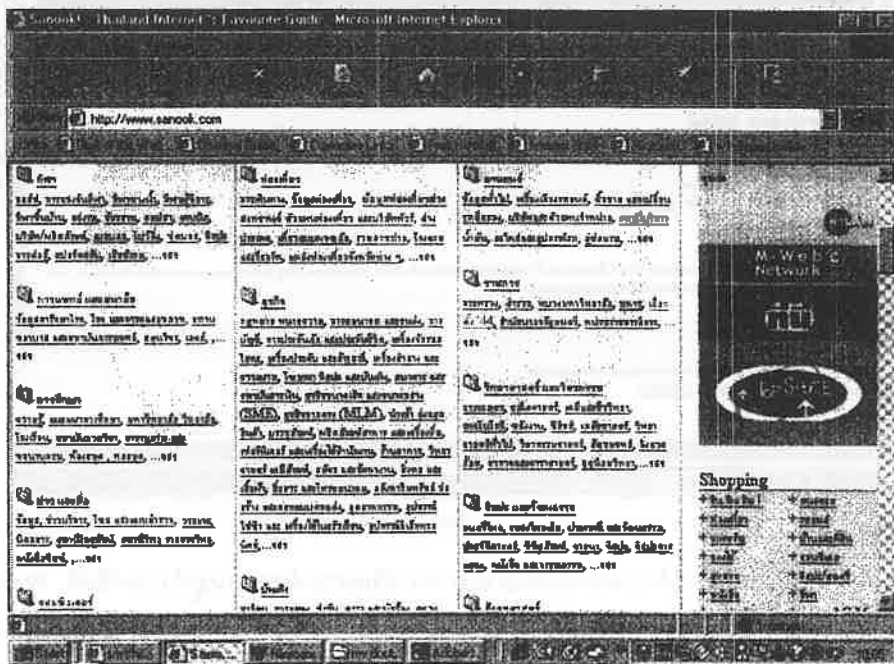
2. เริ่มแรกเมื่อมีผู้แนะนำเว็บไซต์มา โดยทำการกรอกแบบฟอร์มการเพิ่มเว็บไซต์ Web Catalogue จะต้องเข้าไปดูเว็บไซต์แต่ละเว็บไซต์ แล้ววิเคราะห์เนื้อหาของเว็บไซต์ว่า ควรจะนำเว็บไซต์นั้นๆ ไปไว้ในหมวดหมู่ใด ซึ่งหมวดหมู่ของเว็บไซต์ได้แบ่งเป็นหมวดหมู่ใหญ่ และในแต่ละหมวดหมู่ใหญ่จะมีหมวดหมู่ย่อยลงไปตามลำดับการจัดหมวดหมู่ก็แล้วแต่ Web Catalogue ผู้รับผิดชอบหมวดหมู่นั้นจะเป็นคนกำหนดว่าจะมีหมวดหมู่ใหญ่อะไร และหมวดหมู่ย่อยอะไรบ้าง เมื่อกำหนดเสร็จแล้ว ก็จะมีการขอความเห็นชอบจากทีมงาน Web Catalogue ทุกคน รวมทั้ง Web Master ด้วย การแบ่งหมวดหมู่ (Catalog) ใน web directory ของ sanook.com ได้แบ่งไว้ 16 หมวดหมู่ใหญ่ คือ

1. การแพทย์และอนามัย (Medical and Health)
2. การศึกษา (Education)
3. กีฬา (Sport)

4. ข่าวและสื่อ (News and Media)
5. คอมพิวเตอร์ (Computer)
6. ช้อปปิ้ง (Shopping)
7. ท่องเที่ยว (Travel)
8. ธุรกิจ (Business)
9. บันเทิง (Entertainment)
10. บุคคลและสังคม (Social and People)
11. ราชการ (Government)
12. วิทยาศาสตร์และวิศวกรรม (Science and Engineering)
13. ศิลปะและวัฒนธรรม (Art and Culture)
14. สังคมศาสตร์ (Social Science)
15. องค์กร (Organization)
16. อินเทอร์เน็ต (Internet)

และภายใต้หมวดหมู่ใหญ่จะแบ่งเป็นหมวดหมู่ย่อยๆ อีก และหมวดหมู่ย่อยๆ จะอยู่หลังเครื่องหมาย "/" เช่น ในหมวดท่องเที่ยว เป็นเรื่องเกี่ยวกับโรงแรมและรีสอร์ทหมวดหมู่ย่อยก็จะเป็น ท่องเที่ยว/โรงแรม และรีสอร์ท และถ้าแบ่งย่อยตามภูมิภาค เช่น ภาคเหนือ ก็จะเป็น ท่องเที่ยว/โรงแรม และรีสอร์ท/ภาคเหนือ

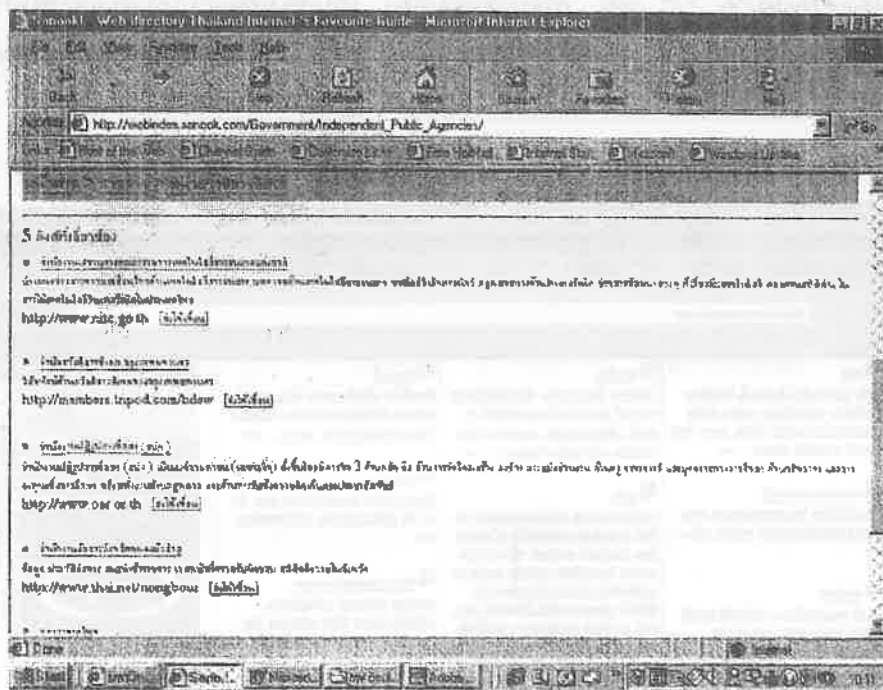
ตัวอย่างหมวดหมู่เว็บไซต์



3. การวิเคราะห์เนื้อหาเว็บไซต์ เริ่มจากการดู Domain ของเว็บไซต์ก่อนว่าใช้โดเมนอะไร ถ้าเป็น .com หรือ .co.th ก็จะเป็นเว็บไซต์ของบริษัท ห้างร้าน หรือเว็บไซต์บุคคล เป็นต้น โดเมนที่ใช้ .ac.th หรือ .edu ก็จะเป็นสถานศึกษา เช่น

มหาวิทยาลัย วิทยาลัย หรือโรงเรียน โดเมนที่ลงท้ายด้วย .or.th หรือ .gov จะ เป็นองค์กร หรือหน่วยงานของรัฐบาล

4. ขั้นตอนต่อไปก็คือการกำหนดชื่อของเว็บไซต์ (Title) ทั้งชื่อที่เป็นภาษาไทย และภาษาอังกฤษ การกำหนด ชื่อเว็บไซต์ หรือ Title คือ คำที่เป็นชื่อของเว็บไซต์ ซึ่งเมื่อเข้าไปในเว็บไซต์นั้นๆ เราจะสังเกตได้ว่า Title ของเว็บไซต์แต่ละเว็บไซต์จะ อยู่ตรงส่วนบนของเว็บไซต์นั้นๆ ซึ่งผู้ที่ เป็น Web Catalogue จะต้องมีความรู้เกี่ยวกับ องค์ประกอบของเว็บไซต์ เพื่อการวิเคราะห์หมวดหมู่เว็บไซต์ได้อย่างถูกต้อง รวดเร็ว สำหรับกรณีที่เว็บไซต์ไม่มี Title ก็สามารถกำหนดขึ้นเอง โดยการเข้าไปดูเนื้อหาของ web site นั้นๆ ว่า มีเนื้อหาเกี่ยวกับอะไร และ Title ที่ให้ต้องเป็นคำที่สั้น กระชับ มีความหมาย และได้ใจความ การให้ Title เว็บไซต์ จะต้องไม่ใช่ตัวอักษรตัวใหญ่ (Capital Letters) และไม่มีเครื่องหมายใดๆ แทรกขั้วหน้าระหว่างข้อความ หรือ ข้างหลัง Title เพื่อเน้น Title นั้น ให้แตกต่างไปจาก web site อื่นๆ เช่นเครื่องหมาย **, !!!, @@@, %%% ฯลฯ เพราะว่าเมื่อไปปรากฏใน web directory จะ ต้องเหมือนกันหมด ไม่มีเว็บไหนที่มีข้อความ ที่ทำให้ดูเด่นขึ้นมา ดังตัวอย่าง



5. จุดที่ควรสังเกตอีกจุดหนึ่งในการการวิเคราะห์หมวดหมู่เว็บไซต์สิ่งที่ Web Catalogue จะต้องเข้าไปดูก็คือ ในหัวข้อที่เขียนว่า About Us หรือ About me ในเว็บไซต์นั้นๆ เพราะในส่วนนี้ จะบอกถึงวัตถุประสงค์ในการจัดทำเว็บไซต์นั้นๆ เพื่อให้เราทราบที่เราควรจะนำเว็บไซต์นั้นๆ ไปไว้ที่หมวดใด และหลังจากนั้นก็นำเว็บไซต์นั้นๆ ไปไว้ในหมวดหมู่ที่คิดว่าตรงกับลักษณะเนื้อหาในเว็บไซต์นั้นๆ

6. เมื่อนำเว็บไซต์ไปไว้ที่หมวดหมู่ที่เห็นว่าตรงที่สุดแล้วจากนั้นก็ให้คำบรรยายเว็บไซต์หรือ Description ก็คือกลุ่มคำที่บรรยาย หรือ อธิบายเนื้อหาของ web site ซึ่งการเขียนคำบรรยายจะต้องสั้นๆ กระชับ เข้าใจง่าย เพื่อให้ทราบว่า web site นั้นๆ มีเนื้อหาเกี่ยวกับอะไรการให้ Description แต่ละ web site ควรมีความยาวไม่เกิน 3 บรรทัด และจะต้องไม่ใช่คำที่เป็นการโฆษณา เกินความเป็นจริง เช่น ดีที่สุดในประเทศ ดีที่สุดในภูมิภาค เป็นต้น ไม่ใช่ตัวอักษรตัวใหญ่ (capital letters) หรือเครื่องหมายใดภายใน Description เพื่อเน้นให้น่าสนใจหรือแตกต่างไปจาก web site อื่นๆ ในส่วนของการให้ description นี้ในกรณีที่เป็นเว็บไซต์ที่มีผู้แนะนำมาโดยการกรอกแบบฟอร์มแนะนำโฮมเพจมานั้น ผู้ที่แนะนำมาจะให้คำบรรยายมาด้วย เป็นการประหยัดเวลาของการทำ Catalogue เว็บไซต์ แต่อย่างไรก็ตาม Web Catalogue ก็ต้องเข้าไปดูเนื้อหาของเว็บไซต์ว่าตรงกับ Description ที่ให้มาหรือไม่ และทำการปรับแต่งให้อีกครั้งเพราะ Description ที่ผู้แนะนำเข้ามาอาจจะยาวเกินไป หรือว่ามีคำโฆษณาชวนเชื่ออยู่ด้วย

7. หลังจากให้คำบรรยายแล้วก็จะเป็นการกำหนดคำที่สำหรับใช้ค้นหาเว็บไซต์ หรือ Keyword คือคำค้น เป็นคำหรือวลีที่กำหนดขึ้นเพื่อแทนเนื้อหาของเว็บไซต์ เพื่ออำนวยความสะดวกแก่ผู้ใช้ในการค้นหาเว็บไซต์ที่ต้องการใน web directory ผู้เป็น Web Catalogue ต้องพยายามให้ keyword ให้มากที่สุดเท่าที่หาได้ และทุก keyword จะต้องเป็นคำที่มีความเกี่ยวข้องกับเนื้อหาของเว็บไซต์นั้นๆ เป็นคำที่มีความหมาย และเป็นคำที่คาดว่าผู้ใช้จะสามารถใช้ keyword เหล่านั้นค้นหาเว็บไซต์ที่เค้าต้องการใน web directory ของเขาได้ ในส่วนของ keyword ก็เหมือนกันในกรณีที่มีผู้แนะนำเว็บไซต์เข้ามา ก็จะมีการให้ keyword มาด้วย Web Catalogue ก็ต้องเข้าไปตรวจสอบแก้ไขเพิ่มเติมอีกครั้งหนึ่งด้วย

8. เว็บไซต์มีการปรับปรุงและเปลี่ยนแปลงเนื้อหาตลอดเวลา Web Catalogue จะต้องหมั่นตรวจสอบเว็บไซต์ใน Web Directory อย่างสม่ำเสมอเพราะบางครั้งมีบางเว็บไซต์ได้ปิดไม่สามารถลิงค์ไปได้ ก็จะทำให้การลบออกจาก Web Directory หรือ บางเว็บไซต์ย้ายที่อยู่ใหม่ ก็ทำลิงค์ไปให้ตามที่อยู่ใหม่ ซึ่งการเปลี่ยนแปลงต่างๆ ของเว็บไซต์บางครั้งผู้เป็นเจ้าของหรือผู้รับผิดชอบเว็บไซต์นั้นๆ ก็จะแจ้งให้ทราบทางอีเมล

9. การทำงานในส่วนของ Web Directory จะทำบนฐานข้อมูลซึ่งเป็นฐานข้อมูลที่ออกแบบมาเพื่อการทำ Catalogue บนเว็บไซต์ ซึ่งจะมี Filed ต่างๆ เหมือนกับที่ผู้แนะนำเว็บไซต์ได้กรอกข้อมูลมา Web Catalogue จะทำงานโดยใช้ฐานข้อมูลนี้และมีการ Update ข้อมูลบนฐานข้อมูลขึ้นใน Web Directory ทุกวันเนื่องจากมีการเพิ่มเว็บไซต์เข้ามาในฐานข้อมูลทุกวัน พร้อมทั้งการเปลี่ยนแปลงแก้ไขข้อมูลต่างๆ ด้วย

10. หน้าทีนอกเหนือจากการจัดหมวดหมู่เว็บไซต์แล้ว Web Catalogue จะมีหน้าที่ให้บริการตอบคำถามเกี่ยวกับการใช้ และการหาข้อมูลใน Web Directory การตอบคำถามนี้จะตอบทั้งทางอีเมล และทางโทรศัพท์ซึ่งจะมีผู้สอบถามเข้ามาทุกวัน แต่ส่วนใหญ่จะเป็นการสอบถามทางอีเมล และอีกหน้าที่หนึ่งก็คือ รวบรวมเว็บไซต์มา