

## ทัศนคติของนักศึกษาที่มีต่อบุคลากร คณะเทคนิคการแพทย์ มหาวิทยาลัยรังสิต

สุภาภรณ์ หงษ์ยนต์\* ,  
เขวาลักษณ์ พิทยานอก\*  
คณะเทคนิคการแพทย์ มหาวิทยาลัยรังสิต

### บทคัดย่อ

ผู้วิจัยมีวัตถุประสงค์ที่จะศึกษาทัศนคติของนักศึกษาคณะเทคนิคการแพทย์ มหาวิทยาลัยรังสิต ตั้งแต่ชั้นปีที่ 1 ถึงชั้นปีที่ 4 โดยการใช้แบบสอบถามเพื่อวัดทัศนคติของนักศึกษาต่อการปฏิบัติงานของอาจารย์ เจ้าหน้าที่ห้องธุรการ และเจ้าหน้าที่ห้องปฏิบัติการคณะเทคนิคการแพทย์ในขณะที่กำลังศึกษาอยู่ในสถาบันนี้ จากแบบสอบถามที่แจกให้กับนักศึกษาจำนวน 200 คน ได้รับกลับคืนทั้งหมดคิดเป็นร้อยละ 100 นักศึกษาที่ตอบแบบสอบถามส่วนใหญ่เป็นเพศหญิง (ร้อยละ 70.5) ส่วนใหญ่มีอายุ 19-20 ปี (ร้อยละ 47) ศึกษาอยู่ในชั้นปีที่ 1 มากที่สุด (ร้อยละ 35.5) และมีเกรดเฉลี่ยสะสมมากที่สุดอยู่ในช่วง 2.00-2.50 (ร้อยละ 42) โดยภาพรวมนักศึกษามีทัศนคติที่ดีต่ออาจารย์ เจ้าหน้าที่ห้อง ธุรการ และเจ้าหน้าที่ห้องปฏิบัติการในคณะเทคนิคการแพทย์ในระดับเห็นด้วย นอกจากนี้นักศึกษามีทัศนคติในระดับไม่แน่ใจในเรื่องต่าง ๆ ได้แก่ บรรยากาศในห้องเรียนเหมาะแก่การเรียนการสอน สื่อที่ใช้ในการสอนมีความทันสมัย ความเพียงพอของเจ้าหน้าที่ห้องธุรการต่อการให้บริการ ความเป็นระเบียบเรียบร้อยของห้องปฏิบัติการ และแสดงทัศนคติไม่เห็นด้วยในเรื่องความเพียงพอของอุปกรณ์ต่อการเรียนปฏิบัติการ แต่อย่างไรก็ตามค่าเฉลี่ยของทัศนคติของนักศึกษาที่มีต่ออาจารย์ เจ้าหน้าที่ห้องธุรการ และเจ้าหน้าที่ห้องปฏิบัติการในคณะเทคนิคการแพทย์อยู่ในระดับเห็นด้วย แสดงว่าการจัดการเรียนการสอนและปัจจัยเกื้อหนุนภายในคณะอยู่ระดับดี แต่ควรมีการปรับปรุงในบางส่วนเพื่อให้อยู่ในระดับดีมาก (เห็นด้วยอย่างยิ่ง) ต่อไป.

## บทนำ

ทัศนคติตามพจนานุกรมฉบับราชบัณฑิตยสถาน พ.ศ. 2525 แปลว่า แนวความคิดเห็น (1) ซึ่งหมายถึงความรู้สึกส่วนตัวที่เห็นด้วยหรือไม่เห็นด้วยต่อเรื่องใดเรื่องหนึ่งหรือบุคคลใดบุคคลหนึ่ง (1) นอกจากนี้ยังมีผู้ให้ความหมายของทัศนคติไว้หลายท่าน (2-9) การวัดทัศนคตินั้นนิยมวัดโดยการถามบุคคลที่เราต้องการจะวัดว่ามีปฏิกิริยาอย่างไร เห็นด้วยหรือไม่เห็นด้วยกับข้อความต่างๆ ในแบบวัดที่จัดเรียงไว้ให้ (10-15)

การประกันคุณภาพการศึกษานั้นประกอบด้วย การตรวจสอบตนเอง (Self Study Report ; SSR) และการประเมินตนเอง (Self Assessment Report; SAR) ในการตรวจสอบตนเองและการประเมินตนเองนั้นจะมีการประเมินอาจารย์ซึ่งประเมินโดยหัวหน้าสาขาการประเมินการเรียนการสอนเป็นรายวิชาซึ่งประเมินโดยนักศึกษา และการประเมินเจ้าหน้าที่ซึ่งประเมินโดยหัวหน้าหน่วยงาน (16,17) จะเห็นได้ว่าการประเมินการเรียนการสอนของอาจารย์นั้นเป็นการประเมินรายวิชาซึ่งยังไม่ได้สะท้อนให้เห็นภาพรวมของการจัดการเรียนการสอนของอาจารย์ทั้งคณะ และการประเมินบุคลากรก็เป็น การประเมินการทำงานโดยหัวหน้าหน่วยงานเท่านั้น ซึ่งอาจจะยังไม่ทราบถึงปัญหาและอุปสรรคที่นักศึกษาได้รับในขณะที่กำลังศึกษาอยู่ ดังนั้นผู้วิจัยจึงมีวัตถุประสงค์ที่จะศึกษา ทัศนคติของนักศึกษาคณะเทคนิคการแพทย์ มหาวิทยาลัยรังสิต ตั้งแต่ชั้นปีที่ 1 ถึงชั้นปีที่ 4 โดยการใช้แบบสอบถามเพื่อวัดทัศนคติของนักศึกษาต่อการปฏิบัติงานของอาจารย์ เจ้าหน้าที่ห้องธุรการ และเจ้าหน้าที่ห้องปฏิบัติการในขณะที่กำลังศึกษาอยู่ในสถาบันนี้ เพื่อจะได้ทราบถึงปัญหาเกี่ยวกับการเรียนการสอนของนักศึกษาที่มีต่อการสอนของอาจารย์ในคณะ การให้

บริการของเจ้าหน้าที่ และเป็นการเปิดโอกาสให้นักศึกษาได้แสดงความคิดเห็นอย่างอิสระต่อการให้บริการต่างๆ ภายในคณะ ซึ่งจะเป็นประโยชน์ในการนำมาใช้ปรับปรุงการเรียนการสอนและการให้บริการต่างๆ ภายในคณะให้มีคุณภาพดีขึ้นต่อไป และสอดคล้องกับการจัดการศึกษาที่ยึดนักศึกษาเป็นศูนย์กลางตามพระราชบัญญัติการจัดการศึกษา พ.ศ. 2542 (18)

## วิธีการศึกษา

### 1. กลุ่มตัวอย่าง

คือนักศึกษาคณะเทคนิคการแพทย์ มหาวิทยาลัยรังสิต ชั้นปีที่ 1-4 รหัส 41xxx-44xxx) ปีการศึกษา 2544-2545 ผู้วิจัยได้ใช้วิธีการคัดเลือกกลุ่มตัวอย่างแบบ convenient หรือการ สุ่มตัวอย่างโดยบังเอิญ (accidental sampling) นักศึกษาชั้นปีที่ 1-4 มีจำนวนทั้งหมด 299 คน แต่ผู้วิจัยต้องการศึกษาจำนวน 200 คน โดยแบ่งเป็นนักศึกษาชั้นปีที่ 1 ( มีจำนวน 139 คน) ผู้วิจัยต้องการเพียง 120 คน นักศึกษาชั้นปีที่ 2-4 ( มีชั้นปีละ 64, 51 และ 45 ตามลำดับรวม 160 คน) ผู้วิจัยต้องการเพียง 80 คน เท่านั้น

### 2. การรวบรวมข้อมูล

ใช้แบบสอบถามซึ่งแบ่งเป็นดังนี้

ส่วนที่ 1 เป็นคำถามปลายปิดเกี่ยวกับข้อมูลส่วนบุคคลของผู้ตอบแบบสอบถาม ได้แก่ เพศ อายุ ชั้นปีการศึกษา (รหัสนักศึกษา) เกรดเฉลี่ยสะสม (C-GPA)

ส่วนที่ 2 เป็นคำถามปลายปิดเกี่ยวกับทัศนคติของนักศึกษาที่มีต่อการปฏิบัติงานของอาจารย์ 14 ข้อ เจ้าหน้าที่ห้องธุรการ 6 ข้อ และเจ้าหน้าที่ห้องปฏิบัติการ 9 ข้อ โดยระดับทัศนคติแบ่งออกเป็น 5 ระดับ โดยใช้สเกล

ของ the Likert scale (Summated ratings method) (19) ดังนี้ 5 = เห็นด้วยอย่างยิ่ง, 4 = เห็นด้วย, 3 = ไม่แน่ใจ, 2 = ไม่เห็นด้วย, 1 = ไม่เห็นด้วยอย่างยิ่ง

**ส่วนที่ 3** เป็นคำถามปลายเปิดที่ให้นักศึกษาแสดงความคิดเห็นโดยอิสระเกี่ยวกับข้อเสนอแนะที่ต้องการให้ปรับปรุง

ผู้วิจัยทำการแจกแบบสอบถามและรวบรวมข้อมูลระหว่างเดือนตุลาคม 2544 ถึงมกราคม 2545

### 3. การวิเคราะห์ข้อมูล

บันทึกข้อมูลโดยใช้โปรแกรมสำเร็จรูปเพื่อการวิจัยทางสังคมศาสตร์ (Statistic Package for Social Sciences หรือ SPSS) คำนวณค่าเฉลี่ย (mean;  $\bar{X}$ ) ค่าเบี่ยงเบนมาตรฐาน (standard deviation; SD) และค่าร้อยละ แปลผลโดยใช้ค่าเฉลี่ยของคะแนนอยู่ระหว่าง

- 4.55-5.00 = เห็นด้วยอย่างยิ่ง
- 3.55-4.54 = เห็นด้วย
- 2.55-3.54 = ไม่แน่ใจ
- 1.55-2.54 = ไม่เห็นด้วย
- 1.00-1.54 = ไม่เห็นด้วยอย่างยิ่ง(19)

### ผลการศึกษา

#### 1. ข้อมูลส่วนบุคคลของผู้ตอบแบบสอบถาม

จากแบบสอบถามที่แจกให้กับนักศึกษาทั้งหมด 200 ราย พบว่านักศึกษาส่งกลับคืนมาทุกคนคิดเป็นร้อยละ 100 โดยมีนักศึกษาเพศหญิงร้อยละ 70.5 เพศชายร้อยละ 29.5 อายุของผู้ตอบแบบสอบถามอยู่ระหว่าง 19-20 ปีมีจำนวนมากที่สุด คือ 94 คน (ร้อยละ 47) รองลงมาคืออายุ 21-22 ปี มีจำนวน 70 คน (ร้อยละ 35) อายุน้อยกว่าหรือเท่ากับ 18 ปีมีจำนวน 28 คน (ร้อยละ 14) และอายุมากกว่า 22 ปี มี

จำนวนน้อยที่สุดคือ 8 คน (ร้อยละ 4) (รูปที่ 1)

จำนวนนักศึกษาที่ตอบแบบสอบถามแยกตามชั้นปีพบว่า มีนักศึกษาชั้นปีที่ 1 มีจำนวนมากที่สุดคือ 71 คน (ร้อยละ 35.5) รองลงมาคือชั้นปีที่ 4 มีจำนวน 46 คน (ร้อยละ 23) ชั้นปีที่ 3 จำนวน 42 คน (ร้อยละ 21) และน้อยที่สุดคือชั้นปีที่ 2 มีจำนวน 41 คน (ร้อยละ 20.5) (รูปที่ 2)

เกรดเฉลี่ยสะสมของผู้ตอบแบบสอบถามพบว่าผู้ตอบแบบสอบถามมีเกรดเฉลี่ยสะสม 2.00-2.50 มีจำนวนมากที่สุดคือ 86 คน (ร้อยละ 42) รองลงมาคือเกรดเฉลี่ยสะสม 2.51-3.00 มีจำนวน 60 คน (ร้อยละ 30) เกรดเฉลี่ยสะสม 3.01-3.50 จำนวน 23 คน (ร้อยละ 12) เกรดเฉลี่ยสะสมต่ำกว่า 2.00 มีจำนวน 20 คน (ร้อยละ 10) และมีเกรดเฉลี่ยสะสมมากกว่า 3.50 จำนวน 11 คน (ร้อยละ 6) (รูปที่ 3)

#### 2. ทักษะคตินักศึกษาที่มีต่อบุคลากร

ทัศนคติของนักศึกษาที่มีต่ออาจารย์พบว่านักศึกษาคณะเทคนิคการแพทย์มีทัศนคติเห็นด้วยต่ออาจารย์ในด้านการเรียนการสอน ความสามารถในการถ่ายทอดความรู้ การตรงต่อเวลา การสอดแทรกจริยธรรมในชั้นเรียน ความสามารถในการให้คำแนะนำของอาจารย์ที่ปรึกษา การดูแลเอาใจใส่เมื่ออยู่ในห้องปฏิบัติการ การแก้ปัญหาให้นักศึกษาเมื่อนักศึกษามีปัญหา ส่วนในด้านบรรยากาศในห้องเรียนเหมาะแก่การเรียนการสอนนั้น นักศึกษามีทัศนคติอยู่ในระดับไม่แน่ใจ ( $\bar{X} \pm SD = 3.320 \pm 0.807$ ) และทัศนคติต่อความทันสมัยของสื่อที่ใช้ในการเรียนการสอนนั้นก็อยู่ในระดับไม่แน่ใจเช่นเดียวกัน ( $\bar{X} \pm SD = 3.525 \pm 0.626$ ) แต่โดยส่วนรวม นักศึกษามีทัศนคติที่ดีต่ออาจารย์ในระดับเห็นด้วย ( $\bar{X} \pm SD = 4.180 \pm 0.656$ ) และมีค่าเฉลี่ยทั้งหมด ( $\pm SD$ ) = 3.989 ( $\pm 0.086$ ) ซึ่งอยู่ในระดับเห็นด้วย (ตารางที่ 1)

ทัศนคติของนักศึกษาที่มีต่อเจ้าหน้าที่ห้อง  
 อุตการพบว่านักศึกษาคณะเทคนิคการแพทย์มี  
 ทัศนคติที่เห็นด้วยต่อเจ้าหน้าที่ห้องอุตการในด้  
 การแบ่งหน้าที่ที่เหมาะสม การมีอัยาศัยดีใน  
 การให้บริการ ความสะดวกรวดเร็วและความ  
 สามารถในการให้คำแนะนำแก่นักศึกษา ส่วน  
 ทัศนคติต่อความเพียงพอของเจ้าหน้าที่ห้อง  
 อุตการในการให้บริการนั้นอยู่ในระดับไม่แน่ใจ  
 $(\bar{X} \pm SD = 3.525 \pm 0.701)$  แต่โดยภาพรวม  
 แล้วนักศึกษามีทัศนคติที่ดีต่อเจ้าหน้าที่อุตการ  
 ในระดับเห็นด้วย  $(\bar{X} \pm SD = 3.935 \pm 0.688)$   
 และมีค่าเฉลี่ยทั้งหมด  $(\pm SD) = 3.814 (\pm$   
 $0.022)$  ซึ่งอยู่ในระดับเห็นด้วย (ตารางที่ 2)

ทัศนคติของนักศึกษาที่มีต่อเจ้าหน้าที่ห้อง  
 ปฏิบัติการพบว่านักศึกษาคณะเทคนิคการแพทย์  
 มีทัศนคติที่เห็นด้วยต่อเจ้าหน้าที่ห้องปฏิบัติการ  
 ในด้านมีอุปกรณ์ป้องกันการเกิดอุบัติเหตุเมื่อ  
 ไปใช้บริการ มีการจัดแบ่งหน้าที่อย่างเหมาะสม  
 มีการจัดเตรียมอุปกรณ์ในการปฏิบัติการได้อย่าง  
 ถูกต้อง ความมีอัยาศัยดี ความรอบคอบใน  
 การใช้อุปกรณ์ เครื่องมือ สารเคมี ฯลฯ และการ  
 ให้บริการที่สะดวกรวดเร็ว ส่วนทัศนคติต่อ  
 เจ้าหน้าที่ห้องปฏิบัติการในด้านความเป็น  
 ระเบียบในห้องปฏิบัติการอยู่ในระดับไม่แน่ใจ  
 $(\bar{X} \pm SD = 3.260 \pm 0.810)$  ส่วนทัศนคติใน  
 ด้านอุปกรณ์ต่างๆ ในห้องปฏิบัติการมีเพียงพอ  
 ต่อการเรียนการสอนอยู่ในระดับที่ไม่เห็นด้วย  
 $(\bar{X} \pm SD = 2.040 \pm 0.648)$  แต่โดยภาพรวม  
 แล้วนักศึกษามีทัศนคติที่ดีต่อเจ้าหน้าที่ห้อง  
 ปฏิบัติการในระดับเห็นด้วย  $(\bar{X} \pm SD = 4.200$   
 $\pm 0.634)$  และมีค่าเฉลี่ยทั้งหมด  $(\pm SD) = 3.731$   
 $(\pm 0.068)$  ซึ่งอยู่ในระดับเห็นด้วย (ตารางที่ 3)

### 3. ปัญหาและอุปสรรคในการเรียนและ ข้อเสนอแนะ

สำหรับแบบสอบถามปลายเปิดที่ให้นัก-  
 ศึกษาได้เขียนปัญหาและอุปสรรคในการเรียน  
 และข้อเสนอแนะที่ต้องการให้ปรับปรุงสรุปได้  
 ในตารางที่ 4

#### วิจารณ์

เวลาที่ใช้ในการศึกษาครั้งนี้อาจจะสั้นเกิน  
 ไปเพราะทำในช่วงเดือนตุลาคม 2544 ถึง  
 มกราคม 2545 ซึ่งอยู่ในภาคการศึกษาที่ 2/  
 2544-2545 ในการศึกษาครั้งนี้นักศึกษาชั้นปี  
 ที่ 1 ซึ่งมีถึงร้อยละ 35.5 ยังไม่ได้ขึ้นมามีเรียนวิชา  
 ที่คณะเทคนิคการแพทย์ทำการสอนเลย ดังนั้น  
 ทัศนคติของนักศึกษาที่ตอบแบบสอบถามอาจ  
 ไม่ตรงกับลักษณะของอาจารย์และห้องปฏิบัติ  
 การของคณะที่แท้จริง แต่ข้อมูลที่ได้นี้ก็สามารถ  
 ใช้ดูภาพรวมในการจัดการเรียนการสอนใน  
 สถานะปัจจุบันได้นอกจากนี้ช่วงเวลาที่มีการแจก  
 แบบสอบถามเป็นช่วงเวลาที่กำลังมีการสอบ  
 กลางภาค นักศึกษาอาจมีความเครียดในการ  
 สอบและไม่อยากตอบแบบสอบถามและอาจ  
 ทำให้เกิดทัศนคติในทางลบได้

นักศึกษาที่ตอบแบบสอบถามส่วนใหญ่  
 เป็นเพศหญิง (ร้อยละ 70.5) อายุของผู้ตอบแบบ  
 สอบถามที่มีจำนวนมากที่สุดคือ 19-20 ปี  
 (ร้อยละ 47) ส่วนใหญ่ศึกษาอยู่ในชั้นปีที่ 1  
 (ร้อยละ 35.5) และมีเกรดเฉลี่ยสะสมอยู่ในช่วง  
 2.00-2.50 (ร้อยละ 42) โดยภาพรวมนักศึกษ  
 มีทัศนคติที่ดีต่ออาจารย์ เจ้าหน้าที่ห้องอุตการ  
 และเจ้าหน้าที่ห้องปฏิบัติการในคณะเทคนิค  
 การแพทย์อยู่ในระดับเห็นด้วย

ทัศนคติของนักศึกษาที่มีต่ออาจารย์ใน  
 ระดับไม่แน่ใจในด้านบรรยากาศในห้องเรียน  
 เหมาะแก่การเรียนการสอนและสื่อที่ใช้ในการ  
 เรียนการสอนมีความทันสมัยนั้นจากการสำรวจ

ข้อมูลพบว่าทัศนคติในข้อนี้มีอิทธิพลจากชั้นปี การศึกษา (ทดสอบโดยใช้ค่าไคสแควร์ที่ระดับนัยสำคัญ  $p < 0.05$ ) และพบว่านักศึกษาชั้นปีที่ 2 แสดงทัศนคติในระดับเห็นด้วยมีจำนวนน้อยที่สุด นักศึกษาชั้นปีที่ 2 ได้เรียนวิชาที่คณะฯ ทำการสอนในช่วงเวลาที่มีการสอบถามเพียง 3 รายวิชา ได้แก่ วิชาพื้นฐานทางเทคนิคการแพทย์วิชา พันธุศาสตร์ และวิชาจุลชีววิทยาเบื้องต้นและมีการใช้ห้องปฏิบัติการทางจุลชีววิทยาเป็นส่วนใหญ่ นักศึกษาในชั้นปีนี้มีจำนวนมากเกินปริมาณที่คาดคะเนไว้ ทำให้สัดส่วนอาจารย์ต่อนักศึกษาไม่เหมาะสม ซึ่งแตกต่างกับชั้นปีอื่นๆ โดยชั้นปีที่ 1 จะมีการแบ่งเป็น section ประมาณ 30-50 คน/ห้อง (เรียนที่คณะวิทยาศาสตร์) ชั้นปีที่ 2 มีจำนวนประมาณ 70 คนโดยไม่มีการแบ่งเป็น section ในขณะที่นักศึกษาชั้นปีที่ 3 และชั้นปีที่ 4 จะมีนักศึกษาจำนวนประมาณ 45 คน/ชั้นปี เท่านั้น รายวิชาที่นักศึกษาชั้นปีที่ 2 เรียนนั้นมีเนื้อหาค่อนข้างมาก เวลาที่ใช้ในการสอนมีจำกัด จึงทำให้บรรยากาศค่อนข้างเครียด เป็นเหตุให้นักศึกษาบางกลุ่มคุยกันทั้งในห้องเรียนและในห้องปฏิบัติการ และทำให้นักศึกษาบางคนเสียสมาธิในการเรียน สำหรับในเรื่องของสื่อที่ใช้ในการเรียนการสอนนั้น พบว่าเครื่องฉาย LCD projector มีจำนวนไม่เพียงพอ อาจารย์ไม่สามารถใช้สื่อที่ทันสมัยในการสอนได้ตามความต้องการ นอกจากนี้ นักศึกษายังมีความต้องการให้อาจารย์รวบรวมเอกสารประกอบการสอนเป็นรูปเล่มเพื่อความสะดวกในการเรียนและการเก็บ ซึ่งในปัจจุบันอาจารย์จะแจกเป็น sheet และให้ไปถ่ายสำเนาเองซึ่งเป็นการไม่สะดวกและเสียเวลา

ทัศนคติระดับไม่แน่ใจต่อเจ้าหน้าที่ห้องธุรการในเรื่องความเพียงพอของเจ้าหน้าที่ต่อการให้บริการ อาจเป็นเพราะนักศึกษาไม่เข้าใจระเบียบการให้บริการต่างๆ ภายในคณะฯ เช่น

การใช้ห้องปฏิบัติการเพื่อทำปฏิบัติการนอกเวลา การใช้เครื่องคอมพิวเตอร์เพื่อสืบค้นข้อมูล วิธีการใช้ intranet และ internet การยื่นเรื่องคำร้องต่างๆ เป็นต้น จากการทดสอบสมมติฐานโดยใช้ค่าไคสแควร์พบว่าความไม่เพียงพอของเจ้าหน้าที่ธุรการมีอิทธิพลจากอายุ ( $p < 0.05$ ) นักศึกษาอายุ 21-22 ปี และอายุมากกว่า 22 ปี จะมีทัศนคติเห็นด้วยต่อข้อนี้มีจำนวนน้อยกว่ากลุ่มอื่นๆ อาจเป็นเพราะนักศึกษาในกลุ่มนี้จะมีการทำงานที่ต้องสืบค้นข้อมูลด้วยเครื่องคอมพิวเตอร์บ่อยๆ ในวิชาโครงการพิเศษและวิชาวารสารสโมสร อาจต้องมีการขอใช้ห้องปฏิบัติการเพื่อทำงานนอกเวลาในการทำวิจัย มีการติดต่อเพื่อทำคำร้องต่างๆ เช่น การจบการศึกษา การสอบใบประกอบโรคศิลปะ การไม่เข้าใจโครงสร้างการบริหารงานของเจ้าหน้าที่จึงอาจทำให้เสียเวลาเมื่อมาติดต่อ จึงไม่แน่ใจว่ามีเจ้าหน้าที่เพียงพอต่อการให้บริการหรือไม่ ดังนั้นทางคณะฯ จึงควรมีการแจ้งเกี่ยวกับการติดต่อเหล่านี้ให้กับนักศึกษาทราบอย่างทั่วถึง

ทัศนคติระดับไม่แน่ใจต่อเจ้าหน้าที่ห้องปฏิบัติการในเรื่องความเป็นระเบียบของห้องปฏิบัติการ และมีทัศนคติระดับไม่เห็นด้วยในเรื่องความเพียงพอของอุปกรณ์ต่อการเรียนปฏิบัติการนั้น พบว่าอิทธิพลที่มีผลต่อทัศนคติดังกล่าวคือชั้นปีการศึกษา จากการสำรวจข้อมูลพบว่านักศึกษาชั้นปีที่ 2 มีทัศนคติที่เห็นด้วยในเรื่องดังกล่าวมีจำนวนน้อยที่สุด จากการสอบถามหัวหน้าห้องปฏิบัติการและเจ้าหน้าที่ห้องปฏิบัติการพบว่า มีนักศึกษาหลายชั้นปีมาใช้ห้องปฏิบัติการพร้อมๆ กัน เนื่องจากมีการรอบเครื่องแก้วให้แห้ง การตรวจดูลักษณะทางชีวเคมีของเชื้อจุลินทรีย์ที่เลี้ยงไว้ และมีการเรียนการสอนในห้องนั้น นักศึกษาและอาจารย์ที่มาใช้อุปกรณ์และเครื่องมือต่างๆ แล้วลืมเก็บและการใช้น้ำในการย้อมสีและในการทำปฏิบัติการไม่

ระมัดระวังทำให้เกิดการเปื้อนเปอะเลอะเทอะ ส่วนทัศนคติในเรื่องความเพียงพอของอุปกรณ์นั้นอาจเป็นเพราะนักศึกษาในชั้นปีนี้มีจำนวนมากดังกล่าวข้างต้น จึงทำให้อุปกรณ์หลายอย่าง ซึ่งมีจำนวนจำกัดไม่เพียงพอกับการใช้งาน ได้แก่ กล้องจุลทรรศน์ซึ่งปกติแล้วนักศึกษาชั้นปีที่ 3 และปีที่ 4 จะมีอุปกรณ์นี้ใช้ประจำตัวทุกคนและเครื่องมือดังกล่าวก็มีราคาแพงมาก

### สรุป

จากที่กล่าวมาทั้งหมดจะเห็นได้ว่านักศึกษาที่พบปัญหาและอุปสรรคในการเรียนและการให้บริการของเจ้าหน้าที่นั้นเป็นนักศึกษาชั้นปีที่ 2 มากที่สุด ซึ่งข้อมูลนี้จะเป็นประโยชน์ต่อการปรับปรุงการเรียนการสอนของคณะเทคนิคการแพทย์ให้ดีขึ้นต่อไปโดยอาจจะต้องมีการแบ่งนักศึกษาออกเป็น section ซึ่งจะทำให้สัดส่วนอาจารย์/นักศึกษาเหมาะสมขึ้น แต่อาจารย์ก็ต้องทำงานหนักมากขึ้นเช่นกัน และจะช่วยลดปัญหาในเรื่องอุปกรณ์ไม่เพียงพอต่อการเรียนด้วย การรวบรวม sheet ที่อาจารย์แต่ละท่านสอนให้เป็นรูปเล่มนั้นเป็นข้อเสนอแนะที่ดี เพื่อให้นักศึกษาจะได้มีความสะดวกและเป็นแนวทางในการพัฒนาตำราให้ดีขึ้นในอนาคต การเพิ่มสื่อการสอนที่ทันสมัยเช่น เครื่องฉาย LCD projector ให้มีจำนวนเพียงพอสำหรับการสอนในแต่ละวิชานั้นคงจะทำได้ยากและขึ้นอยู่กับนโยบายของมหาวิทยาลัย แต่อย่างไรก็ตามทางคณะก็มีการพัฒนาสื่อการสอนไว้สำหรับช่วยสอนนักศึกษาในหลายด้าน ได้แก่ การจัดทำ Computer assistant instructor (CAI) และ Online course ในบางวิชาซึ่งนักศึกษาจะได้เรียนในชั้นปีที่ 3 และปีที่ 4

การแสดงทัศนคติในระดับไม่แน่ใจของนักศึกษาที่มีต่อความเพียงพอของเจ้าหน้าที่ห้องธุรการและความเป็นระเบียบเรียบร้อยของห้องปฏิบัติการเป็นสิ่งที่สะท้อนให้เห็นภาพที่นักศึกษามีต่อคณะฯ ได้เป็นอย่างดี และเป็นข้อมูลที่ทางคณะฯ ควรจะนำไปปรับปรุงต่อไป อย่างไรก็ตามทัศนคติของนักศึกษาต่ออาจารย์และเจ้าหน้าที่โดยภาพรวมแล้วอยู่ในระดับที่เห็นด้วยจึงนับว่าการดำเนินงานของคณะฯ อยู่ในดับที่ดีแต่ควรจะมีการปรับปรุงในบางส่วนเพื่อให้อยู่ในระดับที่ดีมากต่อไป

## ตารางที่ 1 ทักษะคตินักศึกษาต่ออาจารย์

| ข้อความ   | ความคิดเห็น                |                                   | ระดับ    |
|---|----------------------------|-----------------------------------|----------|
|   | ค่าเฉลี่ย<br>( $\bar{X}$ ) | ค่าเบี่ยงเบน<br>มาตรฐาน<br>(S.D.) |          |
| 1. อาจารย์ในขณะทุกคนมีความรู้ความสามารถในการถ่ายทอดความรู้                      | 4.275                      | 0.575                             | เห็นด้วย |
| 2. เนื้อหาในการเรียนการสอนมีความทันสมัยไม่จำเจ                                  | 4.065                      | 0.594                             | เห็นด้วย |
| 3. อาจารย์ทุกท่านมีการเตรียมการสอนก่อนเสมอ                                      | 4.145                      | 0.621                             | เห็นด้วย |
| 4. สื่อที่ใช้ในการเรียนการสอนมีความทันสมัย                                      | 3.525                      | 0.626                             | ไม่แน่ใจ |
| 5. อาจารย์เปิดโอกาสให้นักศึกษามีส่วนร่วมในการเรียนในชั้นเรียน                   | 4.150                      | 0.855                             | เห็นด้วย |
| 6. อาจารย์มีการสนับสนุนให้นักศึกษาค้นคว้าด้วยตนเอง                              | 4.080                      | 0.621                             | เห็นด้วย |
| 7. อาจารย์มีความตรงต่อเวลา  | 4.085                      | 0.632                             | เห็นด้วย |
| 8. อาจารย์มีความสามารถในการจูงใจในการเรียนและมีการสอดแทรกจริยธรรมในการสอน       | 3.860                      | 0.783                             | เห็นด้วย |
| 9. ท่านคิดว่าบรรยากาศในห้องเรียนเหมาะแก่การเรียนการสอน                          | 3.320                      | 0.807                             | ไม่แน่ใจ |
| 10. อาจารย์ที่ปรึกษาสามารถให้คำแนะนำแก่ท่านได้ในเรื่องการเรียนการสอน            | 3.965                      | 0.746                             | เห็นด้วย |
| 11. เมื่อมีปัญหาและอุปสรรคใดๆ เกิดขึ้น อาจารย์ในขณะสามารถช่วยท่านได้            | 4.000                      | 0.737                             | เห็นด้วย |
| 12. อาจารย์แต่ละท่านมีความสามารถเฉพาะด้านสามารถที่จะตอบคำถามท่านได้อย่างถูกต้อง | 4.150                      | 0.663                             | เห็นด้วย |
| 13. อาจารย์ให้ความสนใจใส่ท่านเมื่ออยู่ในห้องปฏิบัติการเป็นอย่างดี               | 4.065                      | 0.673                             | เห็นด้วย |
| 14. โดยภาพรวมท่านมีทัศนคติที่ดีต่ออาจารย์ในขณะเทคนิคการแพทย์                    | 4.180                      | 0.656                             | เห็นด้วย |
| เฉลี่ย  | 3.989                      | 0.086                             | เห็นด้วย |

ตารางที่ 2 ทักษะคตินักศึกษาที่มีต่อเจ้าหน้าที่ห้องธุรการ

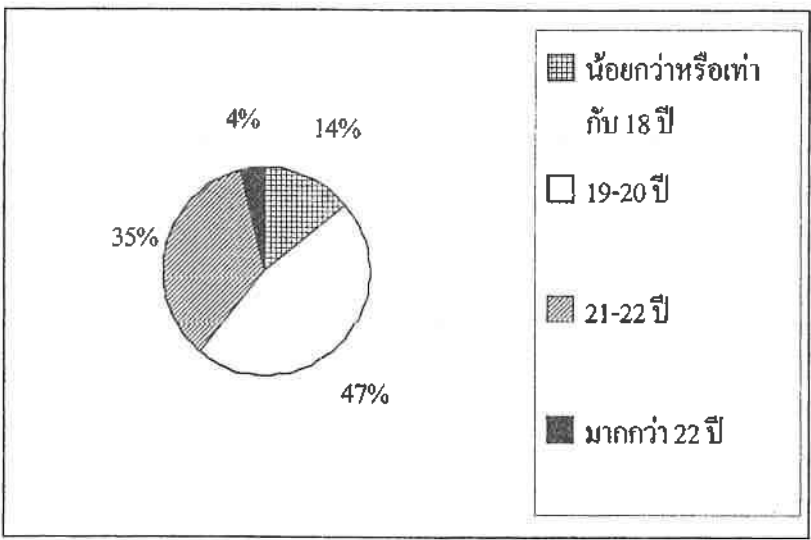
| ข้อความ  | ความคิดเห็น                |                                   | ระดับ           |
|--|----------------------------|-----------------------------------|-----------------|
|  | ค่าเฉลี่ย<br>( $\bar{X}$ ) | ค่าเบี่ยงเบน<br>มาตรฐาน<br>(S.D.) |                 |
| 1. ท่านคิดว่าเจ้าหน้าที่ห้องธุรการมีการแบ่งหน้าที่ที่เหมาะสม | 3.935                      | 0.695                             | เห็นด้วย        |
| 2. ท่านคิดว่าเจ้าหน้าที่ห้องธุรการมีอัธยาศัยดี               | 3.985                      | 0.733                             | เห็นด้วย        |
| 3. ท่านคิดว่าเจ้าหน้าที่ห้องธุรการเพียงพอต่อการให้บริการ     | 3.525                      | 0.701                             | ไม่แน่ใจ        |
| 4. การให้บริการของเจ้าหน้าที่ธุรการมีความสะดวกรวดเร็ว        | 3.785                      | 0.743                             | เห็นด้วย        |
| 5. ท่านคิดว่าเจ้าหน้าที่ธุรการสามารถให้คำแนะนำต่างๆ ได้      | 3.720                      | 0.703                             | เห็นด้วย        |
| 6. โดยภาพรวมท่านมีทัศนคติที่ดีต่อเจ้าหน้าที่ธุรการ           | 3.935                      | 0.688                             | เห็นด้วย        |
| <b>เฉลี่ย</b>  | <b>3.814</b>               | <b>0.022</b>                      | <b>เห็นด้วย</b> |

ตารางที่ 3 ทักษะคตินักศึกษาที่มีต่อเจ้าหน้าที่ห้องปฏิบัติการ

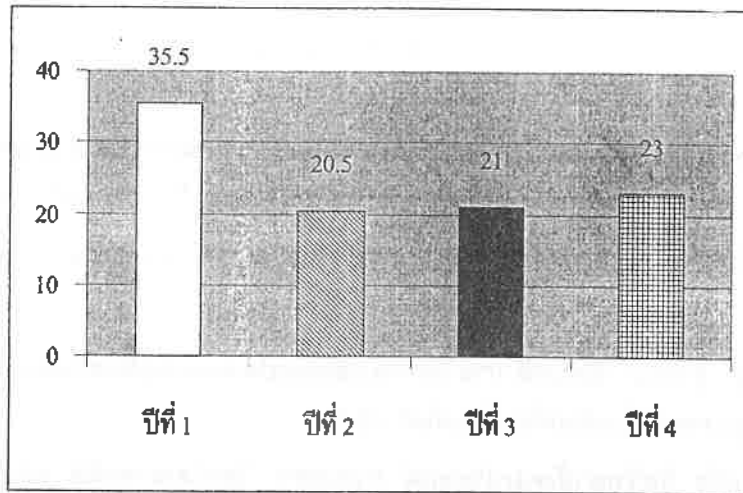
| ข้อความ   | ความคิดเห็น                |                                   | ระดับ           |
|---|----------------------------|-----------------------------------|-----------------|
|   | ค่าเฉลี่ย<br>( $\bar{X}$ ) | ค่าเบี่ยงเบน<br>มาตรฐาน<br>(S.D.) |                 |
| 1. ท่านคิดว่าห้องปฏิบัติการมีความเป็นระเบียบเรียบร้อย   | 3.260                      | 0.810                             | ไม่แน่ใจ        |
| 2. มีอุปกรณ์ป้องกันการเกิดอุบัติเหตุเมื่อท่านไปใช้บริการ  | 3.960                      | 0.633                             | เห็นด้วย        |
| 3. ห้องปฏิบัติการมีการจัดแบ่งหน้าที่ที่เหมาะสม  | 4.035                      | 0.668                             | เห็นด้วย        |
| 4. ห้องปฏิบัติการมีอุปกรณ์ต่างๆ เพียงพอในการเรียนการสอน   | 2.040                      | 0.648                             | ไม่เห็นด้วย     |
| 5. เจ้าหน้าที่ห้องปฏิบัติการมีความสามารถในการจัดเตรียม<br>อุปกรณ์ในการทำปฏิบัติการ (Lab) อย่างถูกต้อง | 4.130                      | 0.621                             | เห็นด้วย        |
| 6. เจ้าหน้าที่ห้องปฏิบัติการมีอัธยาศัยดีในการให้บริการ  | 4.090                      | 0.778                             | เห็นด้วย        |
| 7. เจ้าหน้าที่ห้องปฏิบัติการมีความรอบคอบในการใช้อุปกรณ์<br>เครื่องมือ สารเคมี ฯลฯ                     | 4.080                      | 0.652                             | เห็นด้วย        |
| 8. การให้บริการมีความสะดวกรวดเร็ว   | 3.780                      | 0.717                             | เห็นด้วย        |
| 9. โดยภาพรวมท่านมีทัศนคติที่ดีต่อเจ้าหน้าที่ห้องปฏิบัติการ  | 4.200                      | 0.634                             | เห็นด้วย        |
| <b>เฉลี่ย</b>   | <b>3.731</b>               | <b>0.068</b>                      | <b>เห็นด้วย</b> |

ตารางที่ 4 ปัญหาและอุปสรรคในการเรียนรวมทั้งข้อเสนอแนะที่นักศึกษาอยากให้ปรับปรุง

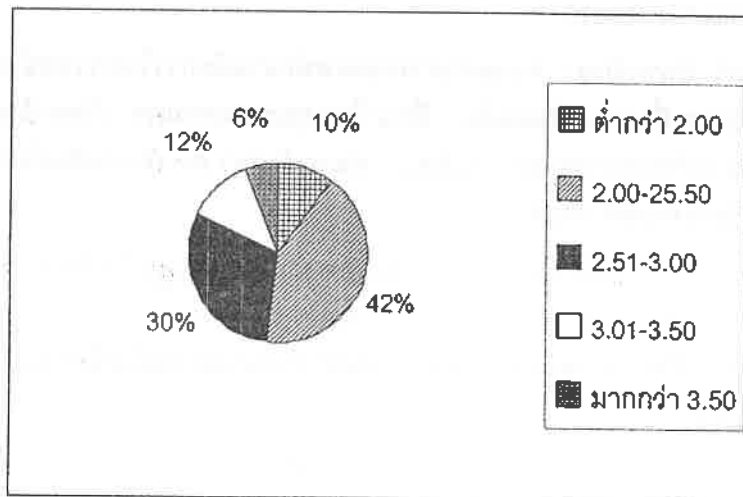
1. อยากให้เจ้าหน้าที่ธุรการเป็นกันเองกับนักศึกษาหลายๆ เพื่อให้เกิดความมั่นใจเมื่อมาติดต่อกับเจ้าหน้าที่ธุรการ
2. ต้องการให้บรรยากาศในการเรียนมีความสงบเรียบร้อย เพื่อให้เกิดสมาธิในการเรียน
3. อยากให้นักศึกษาทุกคนมีส่วนร่วมในห้องเรียนมากกว่านี้และในการถามของอาจารย์ควรมีการกระจายคำถามให้กับนักศึกษาที่ไม่ค่อยได้รับความใส่ใจจากอาจารย์บ้าง (ควรมีความเป็นกลางแก่นักศึกษา) เพื่อป้องกันทัศนคติที่ไม่ดีระหว่างนักศึกษากับอาจารย์
4. อยากให้อาจารย์มีจิตวิทยาในการสอน เช่น มีมุขตลกสอดแทรกกับเนื้อหาเข้าด้วยกัน เวลาเรียนจะได้ไม่เครียดและต้องการให้อาจารย์สอนช้าลงกว่าเดิมและอธิบายให้ละเอียดในเนื้อหา เช่น อาจารย์ควรมีการสอนที่ทำให้นักศึกษาเข้าใจง่ายและดึงดูดความสนใจจากนักศึกษาไม่ควรสอนแบบบรรยายตามเอกสารประกอบการสอนทุกตัวอักษรและควรมีการเพิ่มเติมเนื้อหาการเรียนการสอนให้เข้าใจมากกว่านี้เพื่อให้นักศึกษาได้เข้าใจเนื้อหามากยิ่งขึ้น
5. จำนวนอาจารย์ต่อนักศึกษาไม่สมดุล (อาจารย์น้อย)
6. เครื่องมือเครื่องใช้ต่าง ๆ ในห้องปฏิบัติการบางอย่างควรมีความปลอดภัย
7. คณะควรมีอุปกรณ์ในการ present งานหน้าชั้นมากกว่าที่มีอยู่เพื่อให้นักเรียนการสอนมีความทันสมัยมากกว่าปัจจุบัน
8. อาจารย์ควรมีการพัฒนา EQ ของนักศึกษา ไม่ใช่ IQ อย่างเดียว



รูปที่ 1 จำนวนของผู้ตอบแบบสอบถามแยกตามอายุ



รูปที่ 2 แสดงจำนวนผู้ตอบแบบสอบถามแยกตามปีการศึกษา



รูปที่ 3 ระดับเกรดเฉลี่ยสะสม (C-GPA) ของผู้ตอบแบบสอบถาม

### เอกสารอ้างอิง

พจนานุกรม ฉบับราชบัณฑิตยสถาน พ.ศ.2525 พิมพ์ครั้งที่ 6 กรุงเทพฯ : อักษร  
เจริญทัศน์ 2539.

ชัตติยา กรรณสูตร **ทัศนคติในการบริหารงานของข้าราชการไทย** กรุงเทพฯ:  
คณะกรรมการส่งเสริมงานวิจัย สถาบันบัณฑิตพัฒนบริหารศาสตร์ 2526

ชูชีพ อ่อนโคกสูง **จิตวิทยาสังคม** กรุงเทพฯ : ไทยวัฒนาพานิช 2522

ทิตยา สุวรรณะชฎ **จิตวิทยาสังคม** พระนคร : โรงพิมพ์ลาดพร้าว 2509

ประภาเพ็ญ สุวรรณ **ทัศนคติ การวัดการเปลี่ยนแปลงและพฤติกรรมอนามัย**  
กรุงเทพฯ : โรงพิมพ์โอเดียนสโตร์ 2526

โสภา ชูพิกุลชัย **จิตวิทยาสังคมประยุกต์** กรุงเทพฯ : ไทยวัฒนาพานิช 2522

อรุณ รักธรรม **การพัฒนาองค์การเพื่อการเปลี่ยนแปลง** กรุงเทพฯ : ไทยวัฒนา  
พานิช 2523

Allport, G.W. **Handbook of Social Psychology** New Cester, Mass Clare  
University Press, 1935

Thurstone, L.T. **Attitude Theory and Measurement** York : John Wiley &  
Sons, Inc, 1967

ประไพพรรณ อินทรรักษา **ความสามารถของพนักงานอัยการในการขอบังคับใช้  
วิธีการเพื่อความสอดคล้อง : ศึกษาในกรุงเทพมหานคร (วิทยานิพนธ์  
พัฒนบริหารศาสตร์มหาบัณฑิต) (พัฒนาสังคม) สถาบันบัณฑิตพัฒน  
บริหารศาสตร์ 2538**

รุ่งนภา บุญคุ้ม **ทัศนคติของพัฒนาการต่อนโยบายการจัดตั้งศูนย์สถิติการตลาด  
: ศึกษากรณีช่วยเหลือทางวิชาการพัฒนาชุมชนเขตที่ 3 (วิทยานิพนธ์  
พัฒนบริหารศาสตร์มหาบัณฑิต) (พัฒนาสังคม) สถาบันบัณฑิตพัฒนบริหาร  
ศาสตร์, 2536**

พนิดา ธนพัฒน์พงศ์ และคณะ **การสำรวจความพึงพอใจในการให้บริการต่าง ๆ  
ของสถาบันบัณฑิตพัฒนบริหารศาสตร์: โครงการ (ระเบียบวิธีวิจัยทางรัฐ  
ประศาสนศาสตร์) สถาบันพัฒนบริหารศาสตร์ 2540**

ภัทรมนัส เหมทานนท์. **ปัจจัยที่มีผลต่อการปฏิบัติงานของพนักงานโรงแรม ศึกษา  
เฉพาะกรณี: โรงแรมพีพี โฮสแลนด์ คาบาน่า จังหวัดกระบี่ (ภาค  
นิพนธ์ปริญญาโทมหาบัณฑิต) มหาวิทยาลัยรังสิต 2544**

วิเชียร คูสุวรรณ ความพึงพอใจในการปฏิบัติงานของเจ้าหน้าที่กลุ่มปฏิบัติการ  
รังสิตและออกแบบ หนังสือแสดงสิทธิในที่ดิน ศึกษากรณี ศูนย์อำนวยการ  
เดินสำรวจออกโฉนดที่ดิน จังหวัดสุโขทัย(ภาคนิพนธ์พัฒนบริหารศาสตร์  
มหาบัณฑิต) (พัฒนาสังคม) สถาบันบัณฑิตพัฒนบริหารศาสตร์ 2541

สมจิตร อินทวิมลเมธา ทัศนคติต่อการทำงานของข้าราชการตุลาการศาลแพ่ง (ภาค  
นิพนธ์ปริญญามหาบัณฑิต) สถาบันพัฒนบริหารศาสตร์ 2540

รายงานการตรวจสอบตนเอง (Self Study Report) คณะกรรมการประกัน  
คุณภาพคณะเทคนิคการแพทย์ มหาวิทยาลัยรังสิต 2543

อุทุมพร จามรมาน การเขียนรายงานการประเมินตนเอง (Self Assessment  
Report) ระดับคณะวิชาเล่มที่ ป 07 (อัดสำเนา) 2543

แนวทางการจัดการศึกษาตามพระราชบัญญัติการศึกษาแห่งชาติ สำนักงาน  
คณะกรรมการศึกษาแห่งชาติ 2542

ศิริวรรณ เสรีรัตน์และคณะ การวิจัยธุรกิจ กรุงเทพฯ : สำนักพิมพ์ บริษัท A.N.  
2541