

สำนักหอสมุด มหาวิทยาลัยธรรมศาสตร์ กับ HORIZON ระบบห้องสมุดอัตโนมัติ แบบบูรณาการ : ประสบการณ์ในระยะเวลา 2 ปี

มาลี เสียงไทย์*

ปรัชศาสตร์อันยาวนานเป็นรากฐาน และความมั่นคงสำหรับการสะสมข้อมูล ข่าวสาร รูปแบบต่างๆ เช่นเดียวกับสำนักหอสมุด มหาวิทยาลัยธรรมศาสตร์ ซึ่งได้ถือกำเนิดมาพร้อมกับการก่อตั้งมหาวิทยาลัยกว่า 60 ปี ย่อมเป็นเครื่องยืนยันได้เป็นอย่างดีได้มีการรวบรวมจัดเก็บสารนิเทศซึ่งมีการพัฒนาทั้งรูปแบบ และปริมาณมาอย่างต่อเนื่อง จนเมื่อมีการพัฒนาเทคโนโลยีสารนิเทศให้มีความก้าวหน้าในการประมวลผลได้รวดเร็วขึ้น ประกอบกับมีการพัฒนาโปรแกรมสำเร็จรูปสำหรับระบบห้องสมุดอัตโนมัติมากขึ้นเช่นเดียวกันซึ่งมีผลกระทบโดยตรงต่อการดำเนินงานของระบบงานห้องสมุด และทำให้ห้องสมุดทั้งหลายเริ่มตระหนักถึงความสำคัญ และความจำเป็นในการพัฒนาเพื่อการปรับเปลี่ยนระบบห้องสมุดของตนเข้าสู่ระบบห้องสมุดอัตโนมัติ ซึ่งหมายถึงการนำเอาประสิทธิภาพอันมหาศาลของเทคโนโลยีคอมพิวเตอร์เข้ามาใช้เพื่อลดความซ้ำซ้อนของงาน เพิ่มความรวดเร็วในการทำงานที่สัมพันธ์กันระหว่างงานที่ต่างประเภท และเพื่อบริการที่ดีกว่าสำหรับผู้ใช้งานซึ่งเป็นองค์ประกอบที่สำคัญอย่างหนึ่งของระบบห้องสมุดนั่นเอง

ความเป็นมาเกี่ยวกับระบบคอมพิวเตอร์ของสำนักหอสมุด มหาวิทยาลัยธรรมศาสตร์

สำนักหอสมุดมหาวิทยาลัยธรรมศาสตร์หนึ่งในสมาชิกของโครงการพัฒนาระบบห้องสมุดมหาวิทยาลัยส่วนกลาง (Thallinet M) มีการบริหารงานแบบระบบศูนย์รวม (Centralize System) นั่นคือส่วนกลางจะทำหน้าที่รับผิดชอบงานด้านเทคนิคของห้องสมุดทั้งหมด ส่วนงานด้านบริการสารนิเทศจะเป็นของห้องสมุดสาขา 11 แห่ง ทั้งวิทยาเขตท่าพระจันทร์ กรุงเทพฯ-มหานครและวิทยาเขตรังสิต จังหวัดปทุมธานี

เมื่อเริ่มมีการนำเครื่องคอมพิวเตอร์มาใช้งานในห้องสมุดปี 2530 นั้น สำนักหอสมุดมีคอมพิวเตอร์เพียง 1 เครื่องเท่านั้น และได้จัดหาคอมพิวเตอร์พร้อมอุปกรณ์อื่นๆ ที่จำเป็นเพิ่มขึ้นในปีต่อมาจนถึงปี 2536 รวมกันเป็นจำนวน 18 เครื่อง ซึ่งนับว่าเป็นจำนวนไม่มาก สำหรับห้องสมุดมหาวิทยาลัยซึ่งมีห้องสมุดสาขาถึง 11 แห่ง เวลานั้น และได้มีการนำเอาโปรแกรมสำเร็จรูปทางด้านห้องสมุดคือ Micro CDS/ISIS ที่พัฒนาขึ้นโดย UNESCO มาใช้สำหรับการสร้างฐานข้อมูลของบรรณานุกรมความวารสารและหนังสือพิมพ์ภาษาไทยทำให้ผู้ใช้สามารถสืบค้นด้วยระบบคอมพิวเตอร์รวมทั้งฐานข้อมูลที่จัดเก็บอยู่ในรูปของ CD-ROM

ต่อมาได้มีการศึกษาและกำหนดรูปแบบโครงสร้างระเบียบที่เป็นมาตรฐานสากล ทำการทดสอบ และปรับปรุงรูปแบบโครงสร้างระเบียบรวมทั้งศึกษาโปรแกรมสำเร็จรูปทางด้านห้องสมุดที่เหมาะสมกับสถานะและศักยภาพของสำนักหอสมุด

ปี 2537 สำนักหอสมุด มหาวิทยาลัยธรรมศาสตร์ ได้พิจารณาคัดเลือก และจัดซื้อโปรแกรม Dynix Scholar ประกอบด้วย Cataloging Module Circulation Module และ Online Public Access to Catalog (OPAC Module) และได้เริ่มการสร้างฐานข้อมูลบรรณานุกรมของสำนักหอสมุดฯ ด้วยระบบ Dynix

การดำเนินงานตามโครงการพัฒนาระบบห้องสมุดมหาวิทยาลัยส่วนกลาง (THAILINET) ของสำนักหอสมุดมหาวิทยาลัยธรรมศาสตร์

ปี พ.ศ.2538 ได้รับงบประมาณเป็นงบผูกพัน 3 ปี เป็นจำนวน 12,600,000 บาท เพื่อให้เกิดความต่อเนื่องของระบบห้องสมุดอัตโนมัติ จึงพิจารณาคัดเลือกระบบงานห้องสมุดอัตโนมัติที่เรียกว่า HORIZON (Horizon Automatic Library System)

ปี พ.ศ.2539 จัดซื้อโปรแกรมระบบงานห้องสมุดอัตโนมัติ (Horizon Automatic Library System) ประกอบด้วยงานหลัก (Core Modules) ดังนี้คือ

- ระบบงานวิเคราะห์เลขหมู่ และทำบัตรรายการ (Cataloging Module)
- ระบบงานบริการยืม-คืนหนังสือ (Circulation Module)
- ระบบงานพัฒนาทรัพยากรสารสนเทศ (Acquisition Module)
- ระบบงานวารสาร (Serial Module) และโปรแกรมสำหรับการให้บริการสืบค้นข้อมูล (Online Public Access to Catalog Module) แปลง (Convert) ข้อมูลจากระบบ Dynix Scholar

เข้าสู่ระบบ Horizon ติดตั้งระบบ ทดสอบการทำงานและเชื่อมโยงกับระบบเครือข่ายของมหาวิทยาลัย (TU-Net) ฝึกอบรมบุคลากรเพื่อการปฏิบัติงานใน Module ต่างๆ

ปี พ.ศ. 2540 (สำนักหอสมุดได้ย้ายที่ทำการมายังอาคารสำนักหอสมุด (ตึกธรรมศาสตร์ 60 ปี) เมื่อเดือนมีนาคมได้ทำการ Replace ระบบ Dynix ด้วยระบบ Horizon มีการเชื่อมโยงข่ายงานระหว่างส่วนกลางและห้องสมุดสาขา ให้บริการสืบค้นข้อมูลจากฐานข้อมูลทางบรรณานุกรมของสำนักหอสมุด (TULIB) ฐานข้อมูลบรรณานุกรมด้วยระบบออนไลน์ แก่ผู้ใช้ทั้งภายในและภายนอกมหาวิทยาลัย จัดซื้อระบบงานหนังสือสำรอง (Reserve Book Room Module) ในปี 2541

ระบบห้องสมุดอัตโนมัติ HORIZON

ระบบห้องสมุดอัตโนมัติแบบบูรณาการที่สำนักหอสมุดฯ ได้จัดหามาใช้มีชื่อว่า HORIZON เป็นระบบที่พัฒนาขึ้นโดยบริษัท Ameritech Library Services ร่วมกับห้องสมุดมหาวิทยาลัยในประเทศสหรัฐอเมริกาตั้งแต่ปี ค.ศ.1989 ใช้สถาปัตยกรรมแบบ Client / Server ลักษณะของการใช้งานนำเสนอโดยตรงที่มีผู้ใช้ติดต่อกับระบบแบบกราฟฟิค หรือ GUI (Graphic User Interface) ซึ่งไม่จำเป็นต้องจดจำคำสั่งต่างๆ เมื่อสั่งงาน (Command Less Interface) นั่นคือ เป็นระบบที่ดำเนินงานและแสดงผลบนวินโดวส์จึงใช้ง่ายและคุ้นเคยได้อย่างรวดเร็ว สำหรับเครื่องคอมพิวเตอร์ที่ทำหน้าที่แม่ข่าย หรือ File Server นั้น ใช้กับระบบปฏิบัติการได้ ทั้งยูนิกซ์ (UNIX) และวินโดวส์เอ็นที (Windows NT) ให้โปรแกรมจัดการฐานข้อมูล Sybase SQL Server ส่วนเครื่องคอมพิวเตอร์ที่เป็นลูกข่าย (Client หรือ Work Station) นั้น ใช้ระบบปฏิบัติการโอเอสทู (OS/2) และวินโดวส์ Windows การทำงานของ

ระบบสามารถติดต่อสื่อสารในระบบเครือข่าย Internet โดยใช้ TCP/IP และการประมวลผล และสามารถแสดงผลการสืบค้นข้อมูลภาษาไทย ตามพจนานุกรมฉบับราชบัณฑิตยสถาน รวมถึงพัฒนาความสามารถตามความต้องการของผู้ใช้

การทำงานของโปรแกรมกับงานต่างๆ

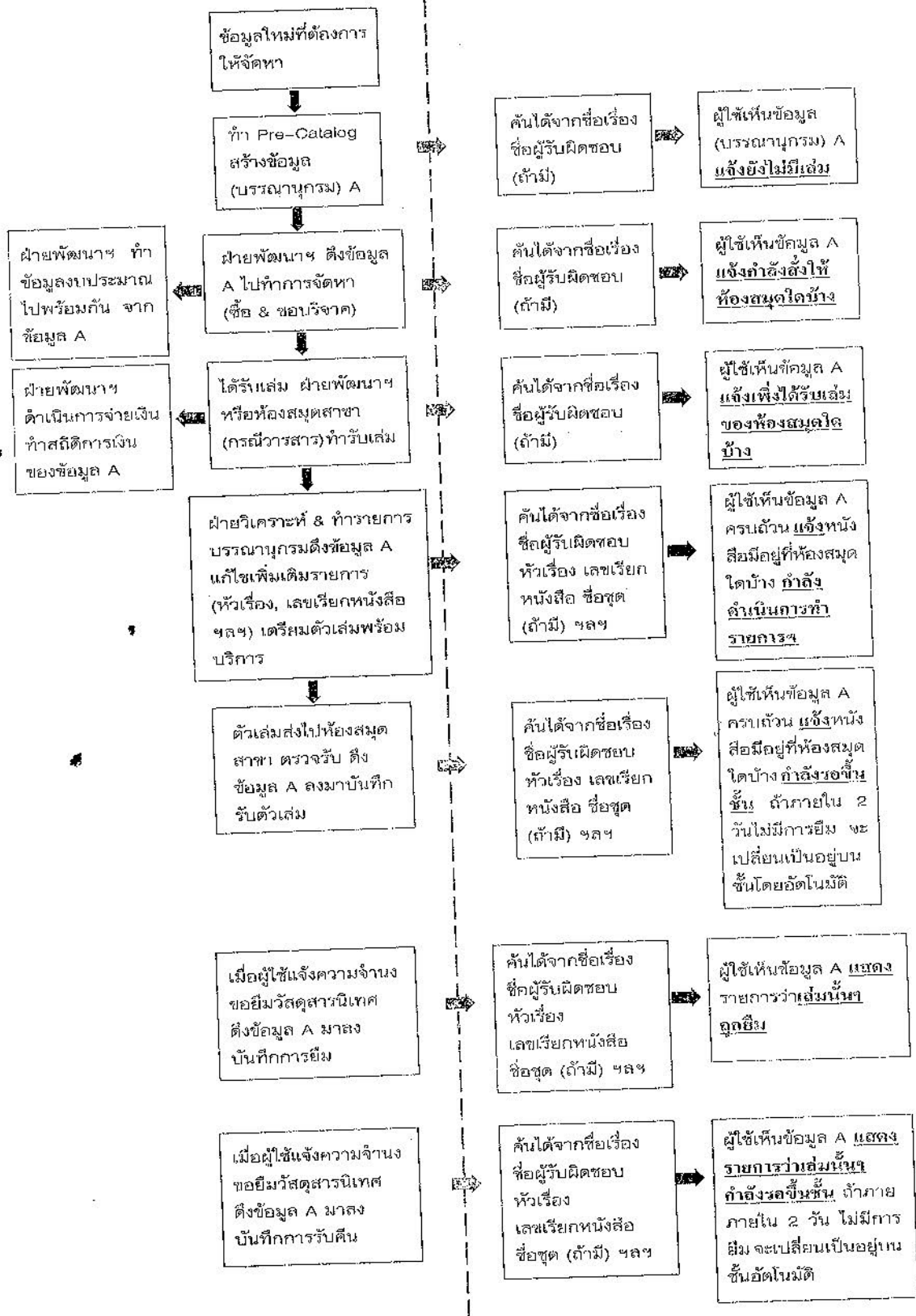
การทำงานของระบบห้องสมุดอัตโนมัติ แบ่งออกเป็นงานต่างๆ (Module) ตามลักษณะของการทำงานด้วยระบบมือ ได้แก่ งานจัดหาทรัพยากรห้องสมุด (Acquisition Module) งานทำรายการบรรณานุกรม (Cataloging Module) งานทำทะเบียนและติดตามสิ่งพิมพ์ต่อเนื่อง (Serial Module) งานบริการยืม-คืน (Circulation Module) โดยมีหลักการทำงานเหมือนกัน คือ บันทึกข้อมูลทางบรรณานุกรมสำหรับการสั่งซื้อ จนถึงการทำรายการบรรณานุกรมเพื่อสืบค้นส่วนความต่างกันของการทำงานด้วยระบบมีนั่นคือ การทำงานแต่ละวัตถุประสงค์จะต้อง

มีการสร้างข้อมูลทางบรรณานุกรมใหม่ทุกครั้ง เป็นการเปลี่ยนแปลงอัตรากำลัง มีความซ้ำซ้อนของขั้นตอนการทำงานเกิดความล่าช้าขึ้นในแต่ละงานอย่างเห็นได้ชัด อีกทั้งความผิดพลาดที่เกิดจากความสะเพร่าของมนุษย์ เมื่อต้องทำงานครั้งละหลายขั้นตอน อาจทำให้ได้ผลลัพธ์ที่ไม่ถูกต้องได้ ในขณะที่การทำงานด้วยระบบห้องสมุดอัตโนมัตินั้นสามารถลดความ ซ้ำซ้อนของการทำรายการบรรณานุกรมซ้ำๆ ของแต่ละงานลงไปได้ คือมีการเริ่มต้นทำรายการบรรณานุกรมเพียงหน่วยงานเดียว แต่ทุกหน่วยงานสามารถเห็นและเรียกข้อมูลรายการบรรณานุกรมดังกล่าว ซึ่งอาจจะยังไม่สมบูรณ์ และเมื่อผ่านการดำเนินงานในแต่ละฝ่ายงานแล้ว ก็จะได้บรรณานุกรมที่ถูกต้องสมบูรณ์ในที่สุด ซึ่งเป็นการแก้ปัญหาความซ้ำซ้อนของงานและยังเป็นการเพิ่มประสิทธิภาพในการทำงานด้านบริการได้อย่างเหมาะสม (ดูแผนผังการปฏิบัติงานของสำนักหอสมุดมหาวิทยาลัยธรรมศาสตร์ ประกอบ)

แผนภูมิขั้นตอนการปฏิบัติงานระบบห้องสมุดอัตโนมัติของสำนักหอสมุดมหาวิทยาลัย

Acquisition, Cataloging, Serial Module

OPAC



รายละเอียดของการทำงานในแต่ละงานของห้องสมุดภายใต้ระบบห้องสมุดอัตโนมัติ Horizon สรุปพอสังเขปได้ดังนี้

โปรแกรมระบบงานวิเคราะห์เลขหมู่และทำบัตรรายการ (Cataloging Module) ใช้สำหรับสร้าง ปรับปรุง แก้ไข ควบคุม รวมถึงการจำหน่าย รายการหนังสือ (Item Records) ของฐานข้อมูลบรรณานุกรมสิ่งพิมพ์ (Bibliographic Database) และเพิ่มข้อมูลหลักฐาน (Authority Files) สามารถทำการรายการทั้งในรูปแบบการเข้ามาตรฐานแบบ MARC Format และไม่ใช่มาตรฐานแบบ MARC Format รวมถึงการทำรายการโยง (Cross Reference) เพิ่มข้อมูลหลักฐานในการสร้าง ปรับปรุง แก้ไข และจำหน่ายรายการหนังสือ (Item Records) ทำได้ครั้งละ 1 รายการหรือเป็นชุด (Batch Create) ก็ได้มีคำอธิบายเกี่ยวกับเขตข้อมูล (Tag) เขตข้อมูลย่อย (Subfield) และรหัสต่างๆ ที่กำหนดขึ้นสำหรับใช้ในแต่ละงาน (Codes) ผู้ปฏิบัติงานยังสามารถแก้ไขข้อมูลโดยใช้คำสั่งคัดลอก (Copy) ตัด (Cut) และวางแทนที่ (Paste) ได้ที่ทุกจุดบนจอภาพ (Full-Screen Editor) รวมทั้งการเชื่อมโยงกับฐานข้อมูลมัลติมีเดียในรูปแบบต่างๆ ได้แก่ ภาพ เอกสาร ฯลฯ

โปรแกรมระบบงานบริการยืม-คืนหนังสือ (Circulation Module) ใช้สำหรับควบคุมเกี่ยวกับการจัดทำ แก้ไข ปรับปรุงทะเบียนสมาชิก (Borrower Records) ห้องสมุดสามารถกำหนดระเบียบ การยืม-คืนหนังสือ หรือสื่อวัสดุต่างๆ ของสำนักหอสมุด การคำนวณค่าปรับ ได้ตามประเภทของสมาชิกและประเภทของวัสดุสารนิเทศของห้องสมุดซึ่งแต่ละแห่งอาจมีข้อกำหนดหรือระเบียบที่แตกต่างกันในบางประเด็นตลอดจนการเก็บสถิติและการออกรายงานต่างๆ

โปรแกรมระบบงานจัดหาวัสดุสารนิเทศ (Acquisition Module) ใช้สำหรับการควบคุมการจัดหาวัสดุสารนิเทศ ทุกประเภทที่จะนำออกให้

บริการแก่ผู้ใช้ รวมถึงการบอกรับสิ่งพิมพ์ต่อเนื่อง การพิมพ์ใบสั่งซื้อทั้งในรูปแบบของกระดาษ หรือเพิ่มข้อมูลอิเล็กทรอนิกส์ (Electronic File) การรับหนังสือ (Item Recieving) การทำบัญชีค่าหนังสือ (Invoicing) และการพิมพ์ใบสำคัญรับเงิน (Voucher) ระบบงานนี้ยังสามารถควบคุม และตรวจสอบการใช้งานประมาณของห้องสมุดแต่ละแห่งและอัตราแลกเปลี่ยน การจัดการเพิ่มข้อมูลร้านค้าผู้แทนจำหน่ายหนังสือ รวมถึงการติดตามทวงถามวัสดุสารนิเทศที่ไม่ได้รับตามกำหนดหรือยกเลิกการสั่งซื้อ และออกรายงานรายชื่อวัสดุสารนิเทศที่สั่งซื้อแยกตามงบประมาณ

โปรแกรมระบบงานวารสาร (Serial Module) ใช้ในการควบคุมการลงทะเบียนวารสารด้วยการทำการรายการบรรณานุกรมของวารสารที่คั่นต่าง ๆ แล้วสร้างระเบียบฉบับ (copy records) ตามจำนวนฉบับที่ห้องสมุดบอกรับ โดยสามารถกำหนดลำดับก่อนหลัง ของการลงทะเบียนวารสารแต่ละฉบับได้ ซึ่งจะเป็นประโยชน์ในกรณีที่ห้องสมุดได้รับวารสารไม่ครบตามจำนวนที่บอกรับ และสามารถกำหนดรูปแบบ "กำหนดออกของวารสาร" ของวารสารแต่ละชื่อ และยังสามารถสร้างรายการวารสารฉบับย้อนหลังไว้ในฐานข้อมูลได้อีกด้วย ในกรณีที่ต้องการเวียนวารสาร ก็สามารถพิมพ์สลิปเพื่อติดบนวารสารแต่ละฉบับ มีหมายเหตุให้เจ้าหน้าที่ที่ลงทะเบียนรับวารสาร เมื่อต้องการการตรวจสอบเพิ่มเติมสำหรับวารสารบางชื่อ และสามารถทวงวารสารที่ยังไม่ได้รับ โดยกำหนดลักษณะของการทวงไว้ในระเบียบฉบับของวารสารแต่ละชื่อ (copy records)

โปรแกรมสำหรับการให้บริการสืบค้นข้อมูล (Online Public Access to Catalog Module) สามารถสืบค้นฐานข้อมูลของสำนักหอสมุดได้จากหลายทางเลือกได้แก่ ชื่อผู้แต่ง ชื่อเรื่อง ชื่อชุด หัวเรื่อง คำสำคัญ (Keyword)

เลขเรียกหนังสือ เลขประจำหนังสือสากล (ISBN) เลขประจำวารสารสากล (ISSN) รวมถึงการสืบค้นโดยการเชื่อมคำ (Boolean logic) การตัดคำ (truncation) และการจำกัดการค้นตามเงื่อนไขที่ต้องการ เช่น การจำกัดด้วยปีพิมพ์ หรือสำนักพิมพ์ของวารสารนั้นๆ หรือจำกัดการสืบค้นจากห้องสมุดแห่งใดแห่งหนึ่ง ระเบียบเก็บคำที่ผู้ใช้ใช้สืบค้นก่อนหน้านี้ไว้ และสามารถเรียกกลับมาใช้สืบค้นได้อีกโดยไม่จำเป็นต้องพิมพ์คำค้นใหม่ การเชื่อมโยงกับฐานข้อมูลของห้องสมุดอื่นทำได้กรณีที่ห้องสมุดนั้นๆ ใช้โปรโตคอลที่เป็น Z39.50 เช่นเดียวกัน ผู้ใช้สามารถส่งพิมพ์รายการบรรณานุกรมที่ค้นได้ทั้งในรูปของกระดาษ หรือบันทึกเป็นแฟ้มข้อมูลในแผ่น diskette รวมทั้งการตรวจสอบรายชื่อหนังสือใหม่ที่สำนักหอสมุดได้รับ และดำเนินการแล้วเสร็จพร้อมให้บริการ และที่สำคัญก็คือ ผู้ใช้สามารถตรวจสอบข้อมูลของตนเอง หลังการใช้บริการจากห้องสมุดผ่านระบบการสืบค้นข้อมูลนี้เช่น รายการหนังสือที่ยืมออกพร้อมกำหนดส่งรายการหนังสือที่ขอยืม หรือที่อยู่ของตนว่าถูกต้องหรือไม่

โปรแกรมระบบงานสำรองหนังสือ (Reserve Book Room) ใช้สำหรับการจัดทำหนังสือสำรองประกอบการเรียนการสอนรายวิชาที่อาจารย์แจ้งความจำนงค์ห้องสมุดตามช่วงระยะเวลาที่ต้องการเพื่อให้ นักศึกษาค้น สามารถสืบค้นได้ตามรายชื่ออาจารย์ผู้สอนหรือรายชื่อวิชาที่เปิดสอนในภาคการศึกษานั้นๆ ตลอดจนการกำหนดระเบียบการยืม-คืนหนังสือสำรอง การคิดค่าปรับ การทวงที่แตกต่างจากหนังสือทั่วไป

การให้บริการของบริษัทผู้แทนจำหน่าย

การดำเนินงานระบบห้องสมุดอัตโนมัติของสำนักหอสมุดมหาวิทยาลัยธรรมศาสตร์

ตลอดระยะเวลาที่ผ่านมา ได้รับบริการจากบริษัทผู้แทนจำหน่ายในประเทศโดยตรง คือ

จัดฝึกอบรมและให้คำปรึกษา

ให้บริการโดยพนักงานซึ่งมีความรู้ และประสบการณ์ทางวิชาชีพบรรณารักษ์ซึ่งทำให้สามารถสื่อสารกันได้อย่างถูกต้องตรงประเด็นเมื่อเกิดปัญหาเกี่ยวกับระบบ และการปฏิบัติงานในแต่ละระบบงาน (Module)

การให้บริการหลังการขายขึ้นอยู่กับลักษณะของปัญหาความยากง่ายในการแก้ไขดังนี้

: ให้คำปรึกษาทางโทรศัพท์

(Call Services)

: ให้บริการแบบ Remote Login เพื่อแก้ไขปัญหา (Remote Services) มีทั้งจากเจ้าหน้าที่ของบริษัต์ตัวแทนจำหน่าย และเจ้าหน้าที่ระบบคอมพิวเตอร์ของบริษัท Ameritech Services สาขาที่ประเทศออสเตรเลียในกรณีที่เป็นปัญหาที่จำเป็นต้องมีการแก้ไขในโปรแกรม

: On Site Services เป็นครั้งคราว

การให้บริการฐานข้อมูลระยะไกล

ขณะนี้สำนักหอสมุดฯ ได้เปิดให้บริการสืบค้นข้อมูลจากฐานข้อมูลทางบรรณานุกรมของสำนักหอสมุดแก่ผู้ใช้ห้องสมุดทั้งวิทยาเขตท่าพระจันทร์และวิทยาเขตรังสิตโดยผ่านระบบเครือข่าย (LAN) ของสำนักหอสมุดและเครือข่ายของมหาวิทยาลัย (TU-NET) สำหรับผู้ใช้จากห้องสมุดสมาชิกของโครงการ PULINET และ THAILINET สถาบันหรือหน่วยงานอื่นรวมถึงบุคคลทั่วไป ที่สนใจก็สามารถใช้บริการสืบค้นข้อมูลของสำนักหอสมุดด้วยระบบ On-Line ผ่านเครือข่าย Internet ที่เรียกว่า Thai Sam หรือ The Social Scientific Academic and Research Network ซึ่งเป็นหน่วยงานที่ทำหน้าที่เป็นเครือข่ายของเครือข่าย (metanetwork) ของ National Electronics and Computer Tech-

nology Center (NECTEC) โดยใช้คำสั่ง Telnet 192.150.249.122 หรือ tulib.tu.ac.th สามารถใช้วิธีการ Connect File Server ของห้องสมุดโดยตรงผ่านทางโมเด็มและคู่สายโทรศัพท์

นอกจากนี้ ยังมีบริการให้ผู้สนใจโดยทั่วไป Download โปรแกรมการสืบค้นข้อมูลที่ชื่อ "WUI" จาก HomePage ของสำนักหอสมุดที่ <http://library.tu.ac.th/> หรือ <http://192.150.249.123/> และหลังจากการ Extract file "wui.exe" แล้วให้ set "sqlsetup" และ Properties ของ icon "WUI" ดังนี้ คือ ที่ sqlsetup ให้เติมชื่อ Server คือ tulib และเติม profile string คือ dbwsktc,190.150.249.122,7543 และให้ set properties ของ icon WUI ให้เติม parameter ท้าย บรรทัดคำสั่ง c:\wui\wui.exe โดยเว้น 1 ระยะพิมพ์ โดยเติม /stulib/upac/ppubpac/dtudb/1ก

ความคิดเห็นและข้อเสนอแนะเกี่ยวกับโปรแกรม HORIZON

ข้อดีของโปรแกรมสำเร็จรูปที่ได้รับการพัฒนาขึ้นมาเพื่อใช้เป็นระบบห้องสมุดอัตโนมัติ นั้น ถือได้ว่าเป็นสิ่งอำนวยความสะดวกทั้งผู้ปฏิบัติงานห้องสมุดโดยตรง นั่นคือ ฟังก์ชันต่างๆ ของโปรแกรมในแต่ละ Module ที่นำมาใช้งานร่วมกันสามารถช่วยให้กระบวนการทำงานเป็นไปอย่างต่อเนื่อง ลดความซ้ำซ้อนของงานแต่ละขั้นตอนลงไป ทำให้ประหยัดกำลังคน และได้ปริมาณงานเพิ่มมากขึ้น และสำหรับผู้ใช้บริการของห้องสมุด ก็จะได้รับความสะดวก รวดเร็วในการสืบค้นข้อมูลเช่นเดียวกัน ดังนั้นอาจกล่าวได้ว่าความแตกต่างกันของระบบห้องสมุดอัตโนมัติที่มีการนำมาใช้ มิได้ทำให้วัตถุประสงค์ของห้องสมุดเปลี่ยนแปลงไปแต่อย่างใด

อย่างไรก็ตาม โปรแกรมคอมพิวเตอร์ทุกโปรแกรมย่อมมีข้อบกพร่องตามลักษณะของสถานการณ์ รวมถึงความสามารถของมนุษย์

ดังจะเห็นได้จากจำนวน Version ที่มากขึ้น ๆ ของแต่ละโปรแกรม โปรแกรมระบบห้องสมุดอัตโนมัติก็เช่นเดียวกันที่ไม่มีระบบห้องสมุดอัตโนมัติที่จะสมบูรณ์ 100 เปอร์เซ็นต์ Horizon เองก็มีข้อเสีย โดยเฉพาะโปรแกรมการสืบค้นข้อมูล (OPAC Module) ที่ยังเป็นปัญหาอยู่จนปัจจุบัน ก็คือ การให้บริการสืบค้นฐานข้อมูลบรรณานุกรมโดยผ่านระบบ Internet ซึ่งไม่สามารถอ่านข้อมูลภาษาไทยได้โดยตรง ยังคงต้องให้ผู้ใช้บริการที่เป็นสมาชิกห้องสมุด รวมถึงบุคคลทั่วไปที่สนใจ Download โปรแกรมสำหรับการสืบค้นข้อมูลที่มีชื่อว่า "WUI" จาก HomePage ของสำนักหอสมุดฯ และยังคงต้องมีขั้นตอนในการติดตั้งโปรแกรมและข้อมูลเพิ่มเติมหลังจากนั้น จึงจะสามารถต่อเชื่อมกับระบบของสำนักฯ ได้ ทำให้ผู้ใช้ทั่วไปรู้สึกไม่สะดวก และเกิดความสับสนพอสมควร หากบริษัท Ameritech Library Services สามารถพัฒนาโปรแกรมการสืบค้นข้อมูลผ่านระบบ Internet ที่เรียกว่า "Web PAC" ให้อ่านภาษาไทยได้สำเร็จปัญหาดังกล่าวก็จะหมดไป

การใช้ Boolean เพื่อการสืบค้นกรณีที่เป็นหัวข้อที่ซับซ้อน ต้องใช้คำสำคัญ (Keywords) หลายคำจะไม่สามารถสืบค้นได้ การใช้ Truncation ในการสืบค้นก็ไม่สามารถใช้ได้กับทุกทางเลือกในการสืบค้น นอกจากนี้ ในการสั่งพิมพ์ข้อมูลบรรณานุกรมชนิดเต็มรูปแบบ (Full Bib. Record) ในรูปของกระดาษ (Hard copy) ระบบจะกำหนดไว้ให้พิมพ์ 1 ระเบียบดล 1 หน้ากระดาษ ทำให้สิ้นเปลืองวัสดุและค่าใช้จ่าย (ในกรณีในห้องสมุดเรียกเก็บจากผู้ใช้บริการ)

เหล่านี้เป็นเพียงตัวอย่างของข้อบกพร่องของโปรแกรมที่น่าจะได้มีการปรับปรุงแก้ไข เพื่อให้ระบบสามารถตอบสนองความต้องการของผู้ใช้มากขึ้น โดยเฉพาะอย่างยิ่งในเรื่องที่เกี่ยวกับการแสดงผลภาษาไทย ทั้งนี้เป็นเพราะว่าผู้ใช้

ข้อมูลบรรณานุกรมของห้องสมุดในเมืองไทยกว่า 70 เปอร์เซนต์ ใช้ข้อมูล
บรรณานุกรมภาษาไทยนั่นเอง ❖❖

บรรณานุกรม

สมลักษณ์ สุวรรณพานิช.(254๑) "Horizon ; ระบบห้องสมุดอัตโนมัติแบบ
บูรณาการ ณ สำนักหอสมุด มหาวิทยาลัยธรรมศาสตร์" โคมพิสัย :
18, 2 (กรกฎาคม - ธันวาคม)